

# NUNO FILCOVÁNÍ

tkaninové plstění

ALENA ISABELLA GRIMMICOVÁ

Grimmich  
ATELIER







# NUNO FILCOVÁNÍ

tkaninové plstění

ALENA ISABELLA GRIMMICOVÁ

Grimmich  
ATELIER

**Upozornění pro čtenáře a uživatele této knihy**  
Všechna práva vyhrazena. Žádná část této tištěné či elektronické knihy nesmí být re-produkována a šířena v papírové, elektronické či jiné podobě bez předchozího písemného souhlasu nakladatele. Neoprávněné užití této knihy bude **trestně stíháno**.



## **Nunofilcování tkaninové plstění**

**Alena Isabella Grimmichová**

**Grimmich**  
ATELIER

Odpovědná redaktorka Ing. Jana Minářová  
Fotografie v knize Alena Isabella Grimmichová  
Fotografie na obálce Alena Isabella Grimmichová  
Sazba a grafická úprava Jana Řeháková, DiS.  
Návrh grafické úpravy a obálky Jana Řeháková, DiS.

Počet stran 112  
2. vydání, Atelier Grimmich Kersko 2023

*Doporučení a pracovní postupy v této knize byly autorkou ověřeny, přesto za ně nelze převzít zodpovědnost. Autor ani nakladatelství neručí za jakékoliv věcné, osobní ani majetkové škody. Názvy produktů, firem apod. použité v knize mohou být ochrannými známkami nebo registrovanými ochrannými známkami příslušných vlastníků.*


ISBN PDF 978-80-909016-0-5



# obsah

<b>Úvod</b>	<b>7</b>
<b>Základní techniky</b>	<b>8</b>
<b>Materiál</b>	<b>12</b>
<b>Pomůcky</b>	<b>18</b>
<b>Nunofilcování v praxi</b>	<b>22</b>
<b>Růže</b>	<b>28</b>
<b>Květiny</b>	<b>32</b>
<b>Spirály</b>	<b>36</b>
<b>Skleněné korálky</b>	<b>40</b>
<b>Nedokončený filc</b>	<b>44</b>
<b>Kostky</b>	<b>48</b>
<b>Šála s pruhy</b>	<b>52</b>
<b>Geometrické vzory</b>	<b>54</b>
<b>Hvězdy</b>	<b>56</b>
<b>Šála vlněná</b>	<b>58</b>
<b>Sendvič</b>	<b>60</b>
<b>Filcování na šabloně</b>	<b>64</b>
<b>Bílá kabelka</b>	<b>70</b>
<b>Modrý náhrdelník</b>	<b>74</b>
<b>Červená souprava</b>	<b>76</b>
<b>Bambule</b>	<b>80</b>
<b>Mříž</b>	<b>84</b>
<b>Prostřihy</b>	<b>88</b>
<b>Vystřihování květin</b>	<b>92</b>
<b>Prales</b>	<b>96</b>
<b>Šála s krajkou</b>	<b>100</b>
<b>Přehoz pro nevěstu</b>	<b>102</b>
<b>Mříž II</b>	<b>106</b>
<b>Tulipány a třásně</b>	<b>108</b>
<b>Seznam použité a doporučené literatury</b>	<b>112</b>





Knihu věnuji své babičce a tetě,  
Arnoště Seidlové a Marii Vláškové,  
s díky za to, že mi ukázaly,  
jaké potěšení se skrývá v tvoření.



# úvod

Nunofilcování je skvělá zábava, která dovoluje spojovat nejluxusnější přírodní materiály: vlnu a hedvábí. Nunofilcování má téměř neomezené možnosti, díky kterým je možné vytvořit esteticky dokonalý výrobek. Jakmile si dokážete osvojit základy, kterým se věnujeme v úvodní kapitole, ale i v jednotlivých projektech, získáte jistotu a budete schopni svobodně tvořit.

Klademe si za úkol předvést základní možnosti techniky a inspirovat čtenáře; ne k otrocké nápodobě, ale k vytvoření vlastního, originálního díla za pomoci technik zde popsaných. Projekty jsou řazeny logicky za sebou s ohledem na již probrané možnosti. Neznamená to vždy, že následující projekt je náročnější než předešlý. Přesto, pokud si některý z nich vyberete k realizaci, doporučuji si nejprve prostudovat projekty předcházející, neboť se z nich vychází a jednou vysvětlené kroky se již většinou v textu neopakují. Orientačně označujeme projekty podle náročnosti od jedné do pěti, přičemž jednička zde znamená nejsnazší úroveň. Je potřeba si uvědomit, že často se náročnost projektu o bod sníží nebo naopak zvýší, použijeme-li jiný druh hedvábí. Co se týká materiálu, pracovali jsme s tím, co bylo momentálně na trhu. Nabídka výrobců se ale stále mění, rozšiřuje a z kvalitňuje, proto prosím i zde berte informace pouze za orientační a tvořte z toho, co se vám naskytne. Přeji vám, aby vás technika nadchla tak jako mne a aby vám knížka přinesla nejen vědomosti, ale hlavně radost.

*Alena Isabella Grimmichová*





# základní techniky

## Filcování

Filcování neboli plstění je proces, během kterého vzniká z vlny pevná homogenní struktura. Vlněná vlákna se mezi sebou neoddělitelně spojí a vytvoří materiál, který je tvarově stabilní a zároveň si ponechává vlastnosti vlny. Filcování lze rozdělit podle způsobu zpracování na filcování pomocí vlhka a tření (mokré filcování), kam patří i nunofilcování a na filcování jehlou (suché filcování). Vzhledem k tomu, že všechny techniky filcování jsou vzájemně propojitelné, vysvětlíme si jejich princip a ukážeme si, jakým způsobem je lze využít při nunofilcování, kterému se v této knize chceme věnovat. Podrobně se jednotlivým technikám budeme věnovat v konkrétních projektech.

*Slovo filcování a od něj odvozené výrazy, které budeme v knize používat, spisovná čeština nezná. Přesto jsme se rozhodli pro zaměnění spisovného výrazu plstění za tyto výše zmíněné, z důvodu častého používání v oboru.*

## Filcování pomocí vlhka a tření

Předpokladem k filcování jsou především tři složky – vlna, vlhko a tření. U nunofilcování ještě potřebujeme látku z přírodního vlákna. Vše další, co v dnešní době k filcování používáme, abychom si práci ulehčili, není v podstatě nutné.

Techniky mokrého filcování jsou tři základní, které lze mezi sebou vzájemně kombinovat. Filcování v ploše, na šabloně a filcování výstavbové, určené k vytváření trojrozměrných objektů.

- Filcování v ploše spočívá v naskládání vlny křížem ve více vrstvách a jejím trvalém provázání. Používá se k vytvoření šál, přehozů, obrazů, koberců... Většina projektů v této knize se řadí právě k filcování v ploše.
- Filcováním na šabloně lze vytvořit dutá tělesa. Šablonu k tomu vytvořenou obalíme kolem dokola vlnou a takto obalenou formu začneme filcovat. Posléze ji na jedné straně rozstříháme a šablonu vyjmeme. Poté objekt dokončíme ze všech stran. Touto technikou lze vytvořit tašky, kabelky, pouzdra, pantofle, čepice... (viz *Filcování na šabloně str. 64*).
- Trojrozměrný plný objekt vzniká vystavením jednotlivých vrstev. Natrhané kousky vlny pokládáme na sebe, až vytvoříme požadovanou formu. Teprve poté začínáme filcovat a to velmi opatrně z venku do vnitřku objektu. Při filcování neustále upravujeme objekt ve směru požadované formy, dokud se zcela nezpevní. Příkladem takto vytvořených předmětů mohou být míče, plastiky, šperky (viz *Červená souprava str. 76*).



# základní techniky

## Postup filcování

Působením vlhka, tepla a tření se rozevřou jemné šupinky na vlněných vláknech (viz *Materiál str. 13*), prováží se mezi sebou (zakousnou se do sebe), a tím dojde k filcování. Tento proces je podpořen křížením vláken v chomáčku, to znamená, že vlákna se lépe filcují, pokud klademe jednotlivé vrstvy vždy kolmo na předcházející (to můžeme dobře vidět na obr. 1 a 2 v projektu *Nedokončený filc str. 44*). Jako urychlovač slouží mýdlo (nejlépe olivové). V mýdlovém roztoku vlákna nabobtnají více než v obyčejné vodě. Mýdlo dá též vlně větší mastnotu (díky obsahu olivového oleje). Prsty při tření lépe kloužou. Na počátku filcování je potřeba pracovat velmi jemně, bez tlaku. Jakmile se filc začne zpevňovat, bude třeba vyvinout větší tlak a zpracovávat ho razantněji. Tím se filc začne scvrkávat a bude velmi pevný. Tření, respektive práce rukama, umožní vytvoření forem a tvarů dle záměrů tvůrce. Je možné některá místa filcovat více a jiná, méně namáhaná, ponechat volněji, ležerněji.

Vlna se může zmenšit až na třetinu původního objemu. Síla (tloušťka) je závislá na množství materiálu, ale také na zpracování. Stejný materiál zafilcuje každý člověk jinak, vždy dojde k vytvoření zcela originálního výrobku. Pokud vytváříme plošný výrobek nebo pracujeme s šablonou, můžeme podpořit filcování kromě tření ještě dalšími způsoby. Za prvé tím, že filc zarolujeme i s fólií do ručníku nebo bambusové rohože. Nejprve rolujeme volně po stole oběma rukama sem a tam, později přidáme na tlaku a razanci. Filc se při této technice zkracuje (sráží) ve směru rolování, proto je potřeba střídat směry zavinutí zpracovávané vlny.

Další podporou filcování je protřepávání, opatrné házení filcovaného výrobku z ruky do ruky, případně pády, kdy se filc hází na plochu z výšky asi 50 cm, nejprve opatrně, později s větším rozmachem. Srážení je zde velmi pravidelné, plynulé a rychlé.

Tyto pomocné techniky filcování velmi urychlí a zdokonalí, dojde při nich k pevnějšímu provázání vlny, ale lze je použít až ve fázi, kdy je již vlna trvale provázána mezi sebou (případně u nunofilcování s textilií). Roli používáme střídavě s třením v ploše. Házení a protřepávání používáme až na samém závěru filcování. Pomáhá to zvláště u tenkých prací. Hotový filc je pevný, homogenní, vlákna nelze vytáhnout, ale zároveň zůstává měkký, hebký. Filcování je třeba včas ukončit, aby nedošlo k přílišnému vysrážení. Na závěr práci dobře vymácháme ve vlažné vodě. Filcování ukončíme v ustalovací lázni, kterou vytvoříme z vlažné vody a 8% octa v poměru 1 : 20. Ocet neutralizuje mýdlo a tím chrání vlnu před jeho negativními účinky. Práci ponecháme v octové lázni 20 minut a poté ji ještě jednou vymácháme ve vlažné vodě.

# základní techniky

## Nunofilcování

Nuno japonsky znamená tkanina, možný překlad je tedy tkaninové filcování nebo tkani-  
nové plstění. Princip nunofilcování spočívá v pokrytí jemných látek z přírodního materiálu,  
většinou hedvábí, tenounkou vrstvou vlny a k jejich provázání a zafilcování. Působením vlh-  
ka, tepla a tření se rozevrou jemné šupinky na vlněných vláknech, proplétají se vzájemně  
mezi sebou a zároveň se spojí vlna neoddtělitelně s látkou. Při filcování dochází ke zmenšení  
objemu filcované vlny až na jednu třetinu, tím se scvrkává i tkanina a vzniká tak zajímavý  
nabíraný efekt. Z tohoto téměř nic, které jsme do výrobku investovali, vznikne díky srážení  
vlny jemný, ale přesto velmi pevný materiál. Sebejemnější látka je v tomto případě nos-  
ným materiálem pro vlnu. Pevná struktura, která jejich spojením vznikne, by nebyla možná  
bez látkového podkladu. Samotná vlna by v tak tenké vrstvě byla křehká a snadno by se  
protrhávala. Toto spojení vytváří velké možnosti tvoření bez použití jehly a jiných způsobů  
spojování materiálů. Látka nemusí mít vždy funkci podkladu (nosného materiálu), lze ji také  
zapracovat do vlny a ponechat jí funkci čistě dekorativní. Tím technika umožňuje vytvářet  
nejen lehounké módní doplňky, ale také robustní, pohodlné, hřejivé oblečení, přehozy  
a bytové doplňky. Při nunofilcování lze snadno skloubit praktický výrobek denní potřeby  
a zároveň efektní, výtvarně zpracované dílo.

Podle skladby materiálů můžeme výrobky rozdělit na jednostranné, kdy látku zdobíme vlnou  
z lícové strany, a oboustranné (obr. 2), kdy vlněný vzor je na obou stranách tkaniny. To je v obou  
případech možné i obráceně, u výrobků kde nosným materiálem je vlna a kousky tkaniny ji  
zdobí z jedné nebo obou stran. Další možná skladba je tzv. sendvičová (obr. 1). Tkanina i vlna  
jsou zde společně zastoupeny minimálně dvěma, častěji třemi souvislými vrstvami. Příkladem  
může být šála tvořená z obou stran hedvábím s vlnou, sloužící jako výplň a zároveň spojovník  
obou textilií (viz *Prales str. 96*).





# základní techniky

## Filcování jehlou

Filcování jehlou je poměrně nová tvořivá technika mechanického zpracování vlny za sucha. Pěnová podložka a speciální filcovací jehla (obr. 3) stačí na to, abychom dali vlně tvar.

Postupujeme tak, že opakovaně vpichujeme jehlou do chuchvalce vyčištěného a vyčesaného vlněného vlákna, až vznikne pevný materiál. Během zpracování se zaháknou (provážou) jednotlivá vlákna do sebe a utká se tak stabilní textura. Jehly mají na sobě háčky podobné jako na harpunách. Podle počtu vpichů vznikne jemný vzdušný nebo pevný hustý materiál. Vlněná vlákna se po zafilcování již od sebe nedají oddělit nebo rozmotat.

V průmyslu se tato technika používá již od 50. let 20. století. Za pomoci speciálních filcovacích jehel vznikají netkané materiály s výbornými tepelně izolačními vlastnostmi a se schopností pohltit vibrace. Teprve před několika lety zaujala tato technika výtvarníky k tvorbě módních a bytových doplňků.

Filcování jehlou se dělí do tří základních skupin: vpichování vlny do forem, filcování polystyrenových objektů, volná tvorba dekorativních předmětů (kam patří i zdobení výrobků vytvořených pomocí mokrého filcování). My se této technice věnovat nebudeme, pouze ji okrajově použijeme k nápravě chyb (viz *Mířž str. 84*).



# materiál

## Vlna

Vlna je tradiční materiál používaný po tisíciletí kvůli svým jedinečným vlastnostem. Tepelně izoluje, odpuzuje vodu a špínu, je pružná, tvárná, nesnadno hoří, je hojivá a filcovatelná. Vlna díky svým tepelným vlastnostem patří neodmyslitelně k domácnosti člověka. Díky různým možnostem zpracování je stálou součástí oblečení i vybavení interiéru.

Vlna je přírodní živočišné vlákno získané stříháním, vyčesáváním nebo epilací chlupů a srsti zvířat (ovcí, koz, velbloudů, králíků, zajíců). Nejrozšířenější použití v textilním průmyslu má vlna ovčí, se kterou budeme pracovat i my. Nejstarší doložená domácí ovce v Evropě se objevila asi kolem roku 4000 př. n. l. V mladší době kamenné to byla ovce rašelinná, která pocházela původně ze západní Asie, kde byla domestikována. Byla to malá ovce s dlouhým ocasem, málo vyvinutou vlnou a s rohy u obou pohlaví. Na konci neolitu se objevuje nové plemeno domácí ovce s mohutnými rohy a krátkým ocasem. Jejím předkem byl pravděpodobně evropský muflon, domestikovaný v jihozápadní nebo jižní Evropě. Třetím centrem domestikace ovčí byla střední Asie. Mohutná domácí ovce, např. tibetská hunia, je velká ovce s mohutnými rohy využívaná i na nošení nákladů.

První skupina ovčí, ze které pochází nejdůležitější domácí plemena, byla známa nejen v Evropě a Přední Asii, ale také v Egyptě. Na staroegyptských památkách je zobrazována jako dlouhorohá, krátkosrstá ovce s dlouhým tenkým ocasem. Od 12. dynastie se objevují obrazy tlustoocasých ovčí pravděpodobně pocházejících ze stepních oblastí Sýrie a Arábie. Přímým potomkem staroegyptské ovce je v současnosti Súdánská ovce neboli dinka. Nejranější nálezy z vlny byly plstěné výrobky. Nomádi, kočovníci a pěstitelé ovčí používali filcování i na jurty. Dodnes můžeme v Asii najít místa, kde lidé vyrábějí tímto způsobem koberce a i svá obydlí.

## Ovčí vlna

Ovčí vlna je vlákno získané z ovčí čeledi dutorohých. Skládá se z rouna, jež tvoří souvislou vrstvu jemných vlasů. Spodní vrstvu rouna tvoří podsada z krátkých jemných a obloučkovitých chlupů, zevní vrstvu tvoří pestíky, skládající se z delších a hrubších chlupů. Chlup či vlas je v podstatě zrohovatělé vlákno vyrůstající z pokožky, jehož základem je kreatin, tj. rohovina, složená z uhlíku, vodíku, dusíku, kyslíku a malého podílu síry.

Podle jakosti, obzvláště jemnosti vlny, se rozlišují následující druhy ovčí:

- Ovce jemnovlnné – jejich rouno tvoří jen podsada bez pestíků (hlavně ovce merinové).
- Ovce hrubované – rouno se skládá z dlouhých zjemněných pestíků. Typ těchto ovčí je zastoupen plemeny anglických nížinných ovčí lustrových.
- Ovce kříženecké (crossbredske) vzniklé křížením ovčí merinových a beranů anglických plemen lincolnských, leicesterských, ševiotových apod. – rouno tvoří zjemnělé pestíky nebo hrubá podsada.
- Původní ovce selské (bařinné, cáповé...): rouno se skládá z jemné husté podsady a řídkých hrubých pestíků.



# materiál

Povrch ovčí vlny je tvořen šupinkami, které jsou přeložené přes sebe (jakoby přeplátované vždy další a další vrstvou), další součástí je blána, jádro a dřeň. Vnější vzhled vlákna se podobá kmeni palmy. Šupinky, které tvoří jeho povrch, jsou důležité v procesu filcování, proto se k filcování vybírají vlny s výraznou šupinatou strukturou vláken. Délka vlákna se pohybuje u jemných vln od 4 do 6 cm, ale hrubé vlny dosahují i délky 30 cm. Tuk obsažený ve vlněných vláknech zabraňuje pronikání deště a rosy. Izolační vlastnosti má vlna díky přes sebe ležícím nakadeřeným vláknům a vzduchovým komůrkám (bublínkám) mezi nimi. Šupinovitou strukturou s vřetenovitými buňkami uvnitř vláken získává vlna svou elasticitu. Vlna může až do jedné třetiny své vlastní váhy pojmout vlhkost, aniž by bylo pocítováno, že je mokrá. Může vázat jedovaté látky a neutralizovat je.

Dobrá vlna na filcování má kromě již zmíněné struktury dlouhá vlákna a vysokou jemnost. Tato kritéria nejlépe splňuje merino vlna. Velmi obloučkovaná jemná podsadová vlna z merino ovcí, které se původně pěstovaly ve Španělsku, kam se dostaly ze severní Afriky v době maurského panství. Ovce byly pojmenovány podle tehdy vládnoucího rodu Merinidů. Vlna těchto ovcí však byla známá již ve starověku. Tehdy byli největšími obchodníky s jemnou vlnou, a s nejjemnějšími látkami z ní utkané, Féničané z okolí města Milétu.

Merinové ovce jsou vrcholem šlechtitelství v jemnosti a hustotě vlny na tenké, zřasené kůži. Nejvíce byly prošlechtěny v 18. století v Sasku a u nás, kam se ovce dostaly zásluhou Marie Terezie. Důraz byl tehdy kladen na jemnost vlákna. O chovech merinových ovcí se zmiňuje i Charles Darwin. Koncem 19. století dále šlechtili merinové ovce ve Francii, kde se podařilo vypěstovat ovce s jemnou a polojemnou dlouhou srstí. Pod názvem Rambouilletky byly vysazeny i do zámoří, do Austrálie, Argentiny, jižní Afriky, na Nový Zéland a do severní Ameriky. V současné době je hlavní chovatelskou oblastí Austrálie. Merino vlny (obr. 5) se výborně tvarují a zůstávají i po zafilcování hebké a poddajné. Pro nunofilcování je merino vlna neodmyslitelnou součástí, neboť se snadno spojuje s textilem. Merino vlna je vhodná na jemné práce, neškrábe, prodává se čistě vyčesaná v dlouhých prádenech (česankách).



# materiál

## Výběr vlny

Vlnu na filcování lze zakoupit různě zpracovanou, barvenou i přírodní, v různé kvalitě podle toho, na co ji budeme používat.

Každý druh vlny má přírodní varianty barev od bílé přes šedou a hnědou až po černou. Vedle toho existuje celá paleta obarvených vln (přírodními nebo chemickými barvivy). Zvláště krásně barvy vyniknou na merino vlně, z toho důvodu se velmi dobře hodí na vrchní vrstvy všech filcovaných výrobků. Vlny obarvené přírodními barvivy se hůře filcují, než je tomu u vln barvených chemicky, neboť při procesu barvení se šupiny již částečně rozevřou.

Dalším kritériem pro výběr vhodných vln k filcování je způsob jejího vyčesání.

- Česaná vlna: vlna, jejíž vlákna byla rovnoběžně srovnána tím, že byla průmyslově nebo svépomocí učesána na česačce do přadena (u hrubé vlny mluvíme o česanci, u jemné o česankách).
- Mykaná vlna: mykání je rozvolňování materiálu až na jednotlivé vlákno za pomoci ostrých hrotů. Vlákna se při tom napřímí, urovnají do podélného směru a ukládají stejnoměrně vedle sebe ve formě pavučinky. Během mykání se uvolňují a vylučují nečistoty a část krátkých vláken.

## Jakou vlnu budeme používat my

V projektech budeme používat převážně merino vlnu (obr. 5). Při nunofilcování je neodmyslitelná. Žádná jiná, v současnosti dostupná vlna nepronikne textilií tak snadno. Merino vlna se prodává v tloušťce 16–24 mic (mikron, mic /micron/: jednotka míry, kterou se vyjadřuje průměr vlákna, jeden mikron = tisícina milimetru).

Dále budeme používat středně hrubé vlny (obr. 6 vlevo) k vytvoření silnější vrstvy filcu (viz *Filcování na šabloně str. 64*), případně jako výtvarný prvek na vrchní vrstvu šál, zvláště tam, kde chceme nechat vyniknout rozdíl v použitých materiálech. Zde můžeme použít například Shetlandskou vlnu (26–28 mic), vlnu českých ovcí, ale i další druhy středně silných vln. Doporučuji vybrat vlnu i s ohledem na cenu. Dražší vlna nemusí být vždy zárukou kvality. Na povrch výrobků také doplňkově použijeme kraplovanou nebarvenou vlnu (obr. 6 uprostřed, v hnědém odstínu), což je zpracovaná irská levná hrubší ovčí vlna, nebarvená (hrubost vlny je cca 29–32 mic) a vedle jemné merino vlny dobře vynikne rozdíl v jejich struktuře.

Jako dekorační prvek dobře poslouží i přírodní velmi kadeřavá vlna irských ovcí. (obr. 4 a 6 střed) Tato vlna se prodává v takovém stavu, jak byla ostříhána z ovcí. Přesto, že je v některých případech upravována barvením, obsahuje nečistoty, kousky slámy nebo větviček, které se zacuchaly ovcí do srsti. Tyto částičky je potřeba předem z vlny vybrat. Jednotlivé prameny nejsou dlouhé a musíme je pouze oddělit od sebe. Pokud je oddělíme příliš, to znamená na jednotlivá vlákna, ztratí během filcování svou kučeravost, tedy to, proč jsme si je vybrali. U každé vlny je dobré si vyzkoušet, jak silné prameny můžeme použít.





6



7

# materiál

V knize používám také vlněné šňůrky (obr. 6 v pravém dolním rohu), což je jemná vlna výrobcem dodávaná v krátkých tenkých provazcích. Stejného efektu docílíme odtržením menšího množství vláken merino vlny a jejich zarolováním.

Základním materiálem u mnoha šál v knize je nedokončený filc (obr. 7). Jedná se o částečně zafilcovanou (zplstěnou) vlnu v ploše. Nedokončený filc je možné si vytvořit (viz *Nedokončený filc str. 44*) nebo koupit hotový. Průmyslově zpracovaný nedokončený filc (naleznete také pod názvy – Nadelvlies, Vorfelz, Merino Wool Prefelt) je vyroben na strojích pomocí jehel. Prodává se v tloušťkách od 19 do 32 mic. Na vytváření vzorů se hodí tenký, na základ šály můžeme použít silnější filc.

Vlnu i nedokončený filc si můžeme koupit barvené nebo přírodní a dále je barvit pomocí barev na vlnu (např. barvy Cheds, Chevas, Iberia). Já dávám přednost vlně obarvené, je ale třeba zkontrolovat kvalitu a stálost barev u jednotlivých výrobců. Proto je lepší si koupit malý vzorek a ten si vyzkoušet, než přistoupíme k velkému nákupu. Pokud se rozhodneme pro vlastní barvení, postupujeme podle návodu na barvách. Pozor, zahřívání i chladnutí barvené vlny musí být velmi pomalé, aby vlna nezažila tepelný šok a nezplstnatěla. Stejnou teplotu, jako má konečná barevná lázeň, musí mít i voda na máchání. U nedokončeného filcu musíme při máchání postupovat zvláště opatrně a jemně s filcem ve vodě pohybovat, neboť se snadno protrhne. Je jednodušší barvit malé kousky filcu.

## Přírodní vlákno

Jak jsme si již řekli, k nunofilcování potřebujeme látku z přírodního vlákna. Přírodní vlákno je textilní spřadatelné vlákno z přírodních polymerů rostlinného nebo živočišného původu.

Přírodní vlákna se rozdělují na rostlinná, živočišná a nerostná vlákna. Rostlinné vlákno je tvořeno protáhlými buňkami, jejichž podstatou je celuloza. K nejznámějším rostlinným vláknům patří bavlna a len. Do skupiny živočišného původu, jejichž základem je kreatin, tj. rohovina, patří různé druhy zvířecích srstí, ovčí vlna a spřadatelná vlákna, jež tvoří výměšky žláz housenek některých přástevníků (přírodní hedvábí). Nerostným vláknem je azbest. My se budeme v knize věnovat převážně přírodnímu hedvábí a jeho spojení s vlnou.



# materiál

## Hedvábí

Hedvábí je pevné, měkké a lesklé vlákno živočišného původu. Nejvíce se produkuje hedvábí, které vyměšují housenky bource morušového uměle chované člověkem. Nicméně se zpracovává i hedvábí divoké (plané) z bourců žijících volně v přírodě na dubech nebo jasanech. Historii hedvábí, jeho výrobu a druhům, jsem se podrobně věnovala v knize *Kouzlení s hedvábím*. Laskavého čtenáře tedy odkazuji tam. Zde si zopakujeme pouze charakteristiky třech druhů hedvábí, se kterými budeme nejčastěji pracovat při nunofilcování. Názvy hedvábí jsou většinou francouzské (v závorce česky), pod těmito názvy je naleznete v obchodě u nás i v zahraničí. Francouzské názvy budeme proto používat i dále v textu.

### Chiffon (šifon)

Průsvitná, velmi jemná tkanina v plátňové vazbě se zrnitým povrchem, velmi choulostivá k vytržení nebo posunutí vazby. Hodí se výborně k nunofilcování.

### Organza (organza)

Velmi průsvitná tuhá tkanina malé hmotnosti tkaná v plátňové vazbě.

### Pongé, habotai (ponžé)

Hustá lehká jemná hladká neprůhledná tkanina malé hmotnosti v plátňové vazbě. Pongé je přes svou jemnost pevné a dobře se hodí jako základ filcovaných výrobků. Díky pěknému vrapování je velmi vhodné i jako jejich ozdoba.

Hedvábí můžeme před filcováním obarvit nebo nabatikovat. Použijeme k tomu práškové barvy na textil – např. barvy Cheds, Chevas, Iberia (tyto barvy dále v textu označujeme výrazem: batikovací barvy). Hedvábí před barvením vždy nejprve vymácháme, abychom odstranili případné impregnace. Při barvení postupujeme dle návodu na sáčku (více o barvení a batikování naleznete v knize *Kouzlení s hedvábím*). Hedvábí po obarvení dobře vymácháme (opakujeme tak dlouho, až se přestane vypírat barva), necháme okapat a ještě mokré vyžehlíme.

Kromě hedvábných tkanin budeme v projektech používat i hedvábná vlákna vyčesaná v česancích (**obr. 5 vpravo**). Výrobci nabízejí česance přírodního a běleného hedvábí (Flyfel – silk silver). Existují také směsi TUSSAH – česance hedvábí a jemného merina 10 g, které se dodávají přírodní i barvené.

# pomůcky

## Voda

Voda je v procesu filcování nevyhnutelná. Teprve díky teplé vodě se otevrou šupinky na vlněných vláknech. Důležitá je správná teplota vody. Pokud v průběhu práce vychladne, je potřeba vlnu čas od času pokropit horkou vodou, aby se udržely šupinky otevřené. Není třeba pracovat s vařící vodou, ta vlnu zbytečně opotřebovává a je nevhodná pro přímou práci rukou. Teplotu vody si určíme právě tak vysokou, aby nám byla na ruce příjemná (musíme počítat s tím, že než na začátku pokropíme celou práci, voda značně vychladne). U dílů, které budeme zpracovávat zarolováním, může být teplota vody vyšší.

## Mýdlo

Filcovat lze i bez mýdla, ale jeho použití velmi ulehčuje práci. Jednak změkčuje vlnu, dále pomáhá, aby se šupinky na vláknech optimálně otevřely. Během filcování umožňuje mýdlo pravidelné tření. Ruce po namydlené ploše snadno kloužou. Ideálním mýdlem pro filcování je mýdlo s olivovým olejem, vyrábí se ve velkých kusech a lze snadno nastroumat. Použit lze i mýdla na praní (jádrová) nebo tělové šampony.

Mýdlový roztok připravíme přibližně z 1 l horké vody a jedné polévkové lžice nastrouhaného olivového mýdla, nebo z 1 l vody a jedné lžice obyčejného mýdla (zde pak lze do roztoku dodat ještě jednu polévkovou lžici olivového oleje).

Důležité je množství použitého mýdla. Pokud je mýdla ve vodě příliš, sklouzávají vlákna od sebe a nezařezávají se. Také celkové množství vody s mýdlem musí být přiměřené. Vlna i látka musí být mokrá, ale práce nesmí plavat, jinak by docházelo k nežádoucím posunům vlny vzhledem k látce i sobě samé, čímž by se ničily předem vyskládané vzory. Horkým roztokem lze v průběhu práce vlnu dle potřeby opakovaně kropit. Roztok je možno dle potřeby ředit, nebo naopak přidávat mýdlo a lze ho znovu ohřát.

Nově lze mýdlo nahradit prostředky na rychlé filcování – Turbo nebo Megařez. Tyto prostředky jsou většinou k vlně šetrné, práci uspíší a jsou vhodné zvláště u malých kusů. Na druhou stranu právě schopnost urychlení může práci zničit, neboť nedojde k dostatečnému provázání vláken. Začátečnickům práci s urychlovači nedoporučuji. My budeme v projektech pracovat vždy s mýdlovým roztokem z olivového mýdla.

Filcování můžeme přerušit. Pokud je to na kratší dobu (do 24 hodin) můžeme nechat filc mokrý. Pokud potřebujeme práci odložit na později a nepoužili jsme mýdlo ani urychlovač, lze vlnu usušit a odložit na libovolně dlouhou dobu. Při použití mýdla lze práci odložit na několik dní, při použití urychlovače je potřeba práci dokončit co nejdříve. Pokud přerušujeme práci na delší dobu, musíme nedokončený filc usušit.

Mýdlo nesmí být ve vlně dlouho, nesnáší se s ní. Před dalším zpracováním se filc pokropí horkou vodou. Při filcování, zvláště na začátku, se spotřebuje hodně vody.





# pomůcky

## Další pomůcky a materiál

K filcování budeme dále potřebovat:

- Pracovní plochu s povrchem, kterému nevadí voda.
- Bublinkovou fólii, na které budeme filcovat.  
Bublinkovou fólií práci podkládáme i zakrýváme tak, aby bublinky vždy směřovaly směrem k vlně. Díky své struktuře urychluje filcování a zadržuje vodu. Hladký povrch po namydlení pomáhá plynulým krouživým pohybům rukou, které jsou při nunofilcování nezbytné.
- Mikrotenovou fólii (můžeme použít rozstřížené pytle na odpadky) na zakrytí jemných prací při filcování.  
Mikrotenová fólie, na rozdíl od bublinkové, práci neurychluje, a proto ji používáme tam, kde kvůli složitosti vzoru je lepší postupovat pomalu a s rozmyslem. Je také vhodná pro začátečníky.
- Konvičku nebo kartáč k nanášení mýdlového roztoku na vlnu.
- Ocet kvasný lihový 8% na ustalovací lázeň.
- Kuchyňské struhadlo na mýdlo.
- Jakékoliv mýdlo na namydlení rukou a fólie.

Tyto pomůcky a mýdlový roztok budeme potřebovat u všech projektů, a proto je nebudeme již dále v materiálu zmiňovat. Jejich použití budeme automaticky předpokládat. Pouze budeme doporučovat, kdy použít mikrotenovou fólii.

## Údržba hotového výrobku

Ovčí vlna má v sobě velký podíl lanolinu, ten při doteku pocítujeme jako mastnotu. Výhodou lanolinu je jeho vysoká izolační schopnost a voděodolnost. Pro zachování obsahu lanolinu pereme pouze při 40 °C. Stejně teplou vodu použijeme i na máchání.

Hedvábí se nesnáší se syntetickými pracími prostředky, ztrácí po jejich použití svůj lesk. Proto výrobky z hedvábí pereme vždy (ručně) v mýdle nebo šamponu.

Pokud tedy shrneme potřeby hedvábí a vlny, budeme výrobek vytvořený nunofilcováním prát ručně v mýdle nebo šamponu, ve vlažné vodě a žehlit ho budeme na nejnižší stupeň (vlna).





# nunofilcování v praxi

**Náročnost** ●○○○○

Šálu vytvoříme z lehkého průsvitného chiffonu, jemné merino vlny a z kučeravé vlny irských ovcí. Vzor budeme vytvářet jen z jedné strany šály. Rub šály ozdobí vrapování, které se během filcování na hedvábí vytvoří. Chiffon, se kterým budeme pracovat, je ideální materiál pro začátek, jeho struktura umožňuje snadnému průniku vlny skrz hedvábí a jejich vzájemnému provázání.

## Materiál

**1.** Hedvábný chiffon 45 × 180 cm, cihlová batikovací barva, merino vlna – tmavě žlutá, oranžová, červená, světle a tmavě zelená, kučeravá vlna v odstínech zelené, přírodní šedé a krémové, bublinková fólie, mýdlo s olivovým olejem, kartáč na nanášení roztoku.

## Postup

**2.** Hedvábnou šálu obarvíme v cihlovém odstínu batikovacích barev. Několikrát ji vymácháme (dokud bude hedvábí pouštět barvu), ještě mokrou vyžehlíme. Na obou koncích šály ustříheme zaobroubený okraj (ten si schováme, lze ho použít v některém z dalších projektů) a na obou kratších stranách vystříháme pět cípů délky 10–15 cm. Na pracovní stůl rozložíme bublinkovou fólii, bublinkami směrem nahoru, a na fólii položíme hedvábí. Z klubka vytáhneme vlákna, kterými utvoříme vzor.

**3.** Vlnu trháme (nikdy nestříháme) ve směru vláken. Trhání vláken je nutné si předem vyzkoušet. Je důležité umět vlnu natrhat na stejně velké kousky. Merino vlna má dlouhá vlákna vyčesaná v přadenech, při trhání je nutné vyvinout poměrně velký tah. Jde o správné uchopení česance vlny do obou rukou, mezi palec a zbývající čtyři prsty a plynule táhnout na obě strany. Čím menší kousky a v tenčí vrstvě budeme na hedvábí pokládat, tím lépe se nám bude vlna provazovat s podkladem.





## nunofilcování v praxi

**4.** Jednotlivé kousky natrhané vlny pokládáme na hedvábí v místě vzoru. Dalším důležitým krokem je křížení vláken. Je třeba pokládat vždy druhou vrstvu kolmo na první tak, aby došlo k pevnému zafilcování.



**5.** Z každé barvy vytvoříme jednu linii, která bude vždy procházet z cípu šály na jedné straně do libovolného cípu na straně druhé tak, aby se jednotlivé linie cestou propletly mezi sebou.



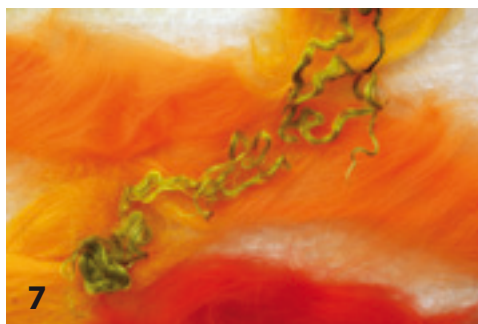
**6.** Barevné linie, které budou procházet po stranách, dáme až na samý okraj šály. Pokud bychom nechali kraje šály zcela bez vlny, docházelo by u nich k nehezkému kroucení směrem k lícové straně šály. Kousky nepokrytých okrajů v místech, kde by se zpevněním okrajů narušovaly plynulé linie vzoru, nevadí, ostatní vlna je udrží ve správném tvaru.





## nunofilcování v praxi

**7.** Na závěr doplníme vzor prameny kadeřavé vlny irských ovcí (viz *Jakou vlnu budeme používat* my str. 14). Tato ozdoba není nutná, můžeme ji nahradit hedvábnými vlákny nebo třeba kousky hrubší vlny. Irská vlna je poměrně hrubá a sama by se těžko provázala s hedvábím. Musíme ji proto pokládat pouze v malém množství na merino vlnu, ta ji během filcování zachytí mezi svá jemná vlákna a prováže k podkladu.



**8.** Připravíme si roztok z horké vody a nastrohaného mýdla (1 l vody, 1 vrchovatá polévková lžíce olivového mýdla). S filcováním můžeme začít teprve tehdy, když máme všechnu vlnu vyskládanou.



**9.** Pokud bychom začali filcovat a poté přidávali další vlnu, zaháčkují se dříve položené vlny do sebe a nebudou již schopné žádnou další vrstvu do sebe přijmout. Kartáčkem nebo košťátkem postříkáme horkým roztokem nejprve místa s vlnou, a to tak, abychom se kartáčem vlny nedotkli a nepoškodili tak vzor (roztok je možné také nanášet konvičkou s jemným kropítkem, pro začátek je ale lepší použít kartáč, neboť tak nehrozí, že vlnu pokropíme příliš). Poté pokropíme i okolní hedvábí. Jakmile bude celý šál mokrá, zakryjeme ho další vrstvou fólie, tentokrát položíme bublinky směrem dolů, na šálu. Teplá mýdlová voda urychlí proces otevírání šupinek na vláknech (viz *Nunofilcování* str. 10).



**10.** Fólii namočíme a namydlíme, aby nám po ní dobře klouzaly ruce. Krouživými pohyby zpracujeme vlnu do hedvábí. Zpočátku pracujeme velmi jemně, netlačíme. Díky dlouhému tření se háčky do sebe pevně zakousnou, až se neoddělitelně spojí. Třeme celou plochou dlaně, ne prsty, to by se vlákna odsouvala od sebe, místo aby se provázala. Jakmile se začne vlna filcovat, můžeme pracovat silněji.



# nunofilcování v praxi

**11.** Vzor během filcování stále kontrolujeme a upravujeme. Filcování probíhá tak, že jednotlivá vlákna se pevně zachytávají mezi sebou a do hedvábí. Trvá to poměrně dlouho. Záleží na vrstvě vlny (čím větší, tím déle), na směru vláken (vlákna pokládána křížem se provážou dříve než vlákna pokládána pouze jedním směrem – např. u spirál, kde pracujeme s pruhem vlny (viz *Spirály* str. 36). Dále záleží na teplotě roztoku, čím teplejší, tím lépe, a v neposlední řadě na práci rukou. Začátečník by měl nejprve vyzkoušet celý proces na malém kousku hedvábí, aby si práci osahal.



**12.** Hotový filc musí být pevný, držet na hedvábí, nesmí pouštět chlupy, zároveň musí být vláčný, aby nerušil strukturu hedvábí. Pokud filcování přeženeme a vlnu vysrážíme, bude vzor v tvrdých plochách, které budou z hedvábí trčet a budou nepříjemné na dotek (stejně jako je nepříjemné nosit sražený svetr). Dobře vytvořený filc je otázkou praxe. Během filcování zkusíme, ve které fázi jsme. Prsty se pokusíme opatrně zvedat vlnu. Pokud nedrží na textilu a zároveň lze oddělit jednotlivá vlákna od sebe, jsme na počátku. Pokud vlna pevně drží při sobě i na látce a na rubové straně šály vidíme vlněná vlákna, která prošla hedvábím, blížíme se ke konci a můžeme si pomoci rolováním.



**13.** Pro lepší zapracování vlny srolujeme šálu zakrytou z obou stran bublinkovou fólií. Válec, který takto vytvoříme, ještě obalíme osuškou.



**14.** Oběma rukama válíme válec po ploše sem a zase zpátky. Rolujeme celými předloktími, aby nás nebolely ruce. Poté znovu narovnáme, upravíme vzor a opakujeme filcování v ploše.





## nunofilcování v praxi

**15.** Po dokončení šálu dobře několikrát vymáčkáme ve vlažné vodě, aby ve vlně nezůstalo žádné mýdlo. Mácháme a ždímáme jemně, jako když pereme svetřík z angorské vlny. Na obrázku vidíme, jak jsou vlněná vlákna z rubové strany provázána s hedvábím.



**16.** Na dalším obrázku se zase můžeme podívat na dobře připevněné prameny vlny. Kučervost se jim neztratila a přitom jsou pevně provázané k podkladu (prameny je možné také připevňovat tak, že drží pouze z části na hedvábí a konce vln volně visí z šály jako třásně). Po důkladném vymáčkání dáme šálu asi na 20 minut do vlažné vody s octem (ocet s vodou mícháme přibližně v poměru 1 : 20). Celý proces filcování ukončíme ještě posledním vymáčkáním ve vlažné vodě. Šálu sušíme rozloženou a vyrovnanou na ručníku a po dosušení ji případně můžeme vyžehlit (teplota jako na vlnu), ale není to nutné.







# růže

**Náročnost** ●○○○○

Stylizované květy růží vytvoříme na průsvitné růžové organze.

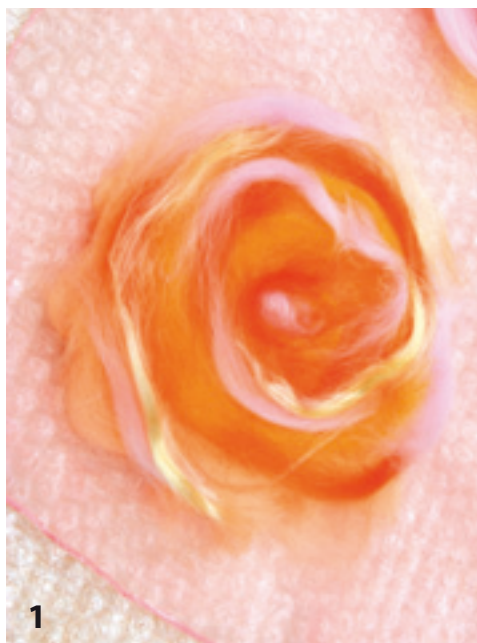
## Materiál

Šála organza 40 × 180 cm, růžová batikovací barva, merino vlna bílá, růžová, lososová, světle a tmavě oranžová, vínová a hedvábná vlákna v přírodním odstínu.

## Postup

Šálu obarvíme na růžovo. Dobře ji vymácháme, necháme odkapat a ještě mokrou vyžehlíme. Hedvábí položíme na bublinkovou fólii (bublínky směrem nahoru). Z rouna natrháme vlnu, kterou utvoříme vzor květů růží, nepravidelně poházených po celé ploše šály. Na každou růži si vybereme vždy jeden základní odstín, ke kterému později budeme přidávat doplňující barvy. Vlněná vlákna pokládáme nejprve ve dvou tenkých vrstvách křížem, čímž vytvoříme přibližně čtverce velikosti asi 15 × 15 cm. Jakmile máme spodní vrstvu vytvořenu, jemně ji rukama upravíme do kulata, čímž máme základnu květu, na které můžeme dále stavět. Tento základ je velmi důležitý, neboť v něm se vlákna správně kříží, a tím se dobře prováží jak s hedvábí, tak s vrchní částí květu. Pokud bychom kladli lístky přímo na šálu, práci bychom si zkomplikovali a ve výsledku by květ nemusel mít tak pravidelný tvar.

**1.** U první růže jsme zvolili lososový základ a k němu jsme vybrali dva odstíny oranžové a růžovou. Z rouna si nejprve oddělíme pruhy vlny (česanku rozdělíme po délce na tři až čtyři díly) a z nich poté utrheme kousky na lístky o délce asi 10 cm. Z těch vytvoříme vlněné půlměsíčky tak, že oba okraje prsty lehce zmáčkne k sobě a poté položíme na základ květu. Postupujeme v patrech od okraje květu směrem ke středu a vlnou napodobujeme okvětní plátky skutečných růží. To znamená, že nejprve vytvoříme lístky z tmavě oranžové vlny, poté ze světle oranžové a nakonec z růžové. Lístky stále klademe od okraje ke středu a to tak, aby se lístky jednotlivých barev částečně překrývaly. Naposledy vytvoříme jemné linie z hedvábného vlákna. To dodá květu atraktivitu. Hedvábná vlákna se po zafilcování zkadeří a dodají vzoru kovový lesk.









## růže

**2.** Druhý květ vytvoříme z lososového základu a světle a tmavě růžových lístků. I zde nakonec ozdobíme lístky hedvábným vláknem a to použijeme i na vytvoření středu květu. Vlákna si namotáme na špičku ukazováčku, sejmememe je a vložíme do vnitřku růže.



**3.** Další květ vytvoříme kombinací oranžové, lososové a dvou růžových. Lístky výrazně ozdobíme hedvábním a do středu květu vložíme nejprve kroužek z vínové vlny a poté z hedvábí. Důležité je, abychom u jednotlivých květů střídali barevné kombinace i zdobení, aby ve výsledku byl každý květ jiný a zároveň ladil s ostatními. Některé květy můžeme udělat trochu menší, ale aby se neztratily mezi ostatními, je dobré jim udělat výrazné středy, což je prvek, který budou mít jen vybrané růže. Výrazný střed a malá velikost umocňuje dojem planých růží.



**4.** Jakmile budeme mít všechny květiny hotové, lehce je rukou přimáčkneme k podkladu, aby se jim při kropení nezpřeházely lístky. Šálu opatrně pokropíme horkým mýdlovým roztokem, upravíme vzor, pokud se někde pohnul, zakryjeme bublinkovou fólií (bublínky směrem dolů) a dále postupujeme stejně jako u předchozí šály (viz *Nunofilcování v praxi str. 22*).



**5.** Na rubové straně šály vznikne v místě květů velmi pěkné vrapování.







# květiny

Náročnost ●●○○○

Květy, kterými ozdobíme šálu, vytvoříme z merino vlny, proužků hedvábí a okrajů šál, které často zbývají z předchozích prací. Vzhledem k cenám hedvábí je často metráž stejně drahá (a hůře dostupná) jako obroubené polotovary, proto i v případech, kde by metráž stačila, dochází k tomu, že se hedvábí vystřihuje z hotových šál a šátků, díky čemuž se hromadí odstříhané okraje. Zde si ukážeme jednu z možností, jak tyto zbytky efektně zpracovat.

## Materiál

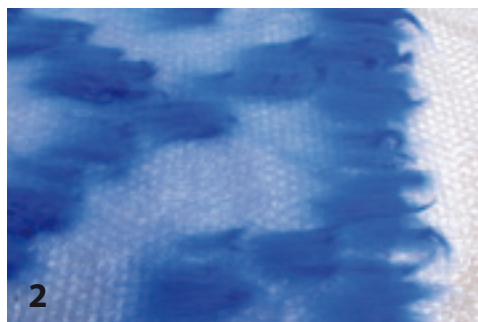
Šála chiffon 45 × 180 cm, modrá batikovací barva, odtržené okraje šátků, zbytky černého chiffonu, merino vlna v růžových, modrých, zelených a fialových odstínech, bílá hedvábná vlákna.

## Postup

**1.** Šálu obarvíme, vymácháme a ještě mokrou vyžehlíme. Položíme ji na pracovní plochu pokrytou bublinkovou fólií.

**2.** Podobně jako v předchozím projektu si nejprve vytvoříme na šále základ, na který budeme později vytvářet květy. Tentokrát postupujeme tak, že základem budou barevné geometrické linie, které vytvoříme po celé ploše šátku. Z modré vlny stejného odstínu jako je šála vytrháváme kousky vlny a klademe je v tenké vrstvě, rovnoběžně s okraji šály a dále v šikmých liniích přes ni. Modrou vlnu klademe jedním směrem.

**3.** Druhou vrstvu na liniích vytváříme v kolmém směru z různě barevných vln. Vlnu klademe ve čtyřech velmi tenkých vrstvách a pravidelně křížíme.







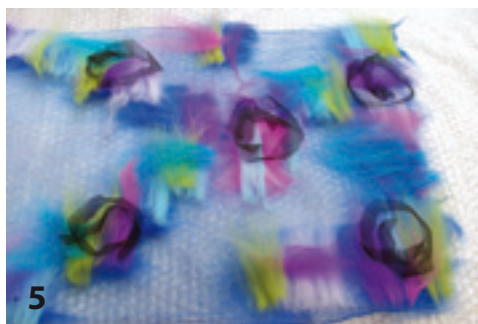


# květiny

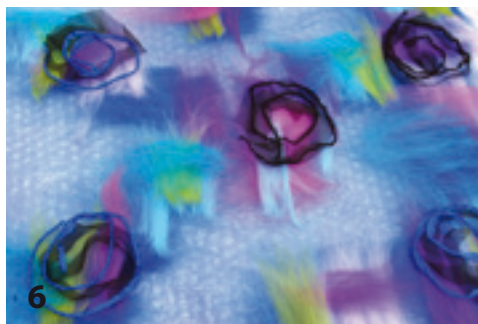
**4.** Vlny klademe přes sebe tak, aby došlo k jejich provázání, ale zároveň abychom zcela nezakryly barvy v nižších vrstvách. Barevné vlny klademe pouze v místech původních modrých linií.



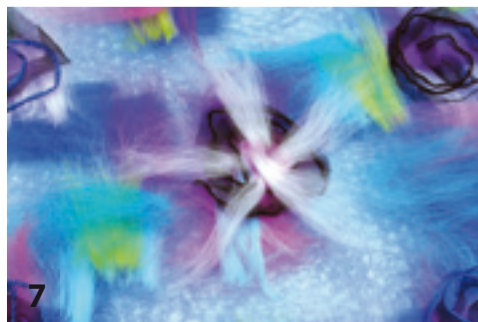
**5.** Z černého chiffonu nastříháme proužky šířky asi jeden centimetr a délky kolem 40 cm. Na stejnou délku nastříháme i zbytky odstříhaných okrajů šál. Nastříhané proužky černého chiffonu poklademe na šálu ve tvaru spirál. Snažíme se, aby se pruh hedvábí ve spirálách příliš často nekřížil, tím by mohlo dojít k zúžení černého vzoru.



**6.** Přes, nebo lépe okolo chiffonových spirál, poklademe spirálky z okrajů šátků. V našem případě použijeme černé a modré okraje.



**7.** Aby se hedvábná kresba dobře provázala s podkladem, uchytíme ji „hvězdicí“ vytvořenou z vláken merino vlny. Na každý květ použijeme jinou barvu. Používáme na to stejné odstíny vln, které se již objevily v podkladu. Celý vzor na závěr dozdobíme čistě bílými hedvábnými vlákny (vlákna lze případně předem obarvit v batikovacích barvách na světle modrý odstín). Dále postupujeme stejně jako u první šály. Šálu pokropíme mýdlovým roztokem, zakryjeme bublinkovou fólií a filcujeme nejprve velmi jemně, později razantněji (viz *Nunofilcování v praxi str. 22*). Hotovou a dobře vymáchanou šálu vložíme na 20 minut do octového roztoku, poté znovu vymácháme a usušíme ve vodorovné poloze na osušce.









# spirály

Náročnost ●●●●○

Šála se spirálami je komplikovanější na výrobu než předešlé šály, a proto je dobré k ní přistoupit až po základních zkušenostech s nunofilcováním. Problémem této šály je vzor vytvořený z dlouhých vláken bez přerušení, bez podkladové vrstvy a bez křížení vlny. U takto vytvořeného vzoru se vlna poměrně obtížně provazuje s hedvábím. Je potřeba pracovat velmi pomalu a jemně. Chyby se zde velmi obtížně napravují.

## Materiál

Chiffonová šála 45 × 180 cm, cihlová batikovací barva, merino vlna v odstínech žluté, oranžové, červené a vínové, hedvábná vlákna, bílé vlněné šňůrky nebo bílá merino vlna.

## Postup

**1.** Obarvené hedvábí položíme na bublinkovou fólii.



**2.** Z rouna oddělíme dlouhá vlákna, kterými utvoříme vzor spirál, vzájemně mezi sebou propojených „liánami“ s menšími či většími zákruty. Nepracujeme podle předem připraveného vzoru. Pouze si předběžně určíme základní linie a vzor vytváříme volně v průběhu práce. Vytvoření vzoru je snazší než se zdá a dokud je vlna suchá, můžeme ho libovolně měnit a zkoušet.



**3.** Spirály vybarvíme nejprve červenou vlnou. Červená je velmi efektní na světlém podkladu a proto ji použijeme ve velké ploše. Vlnu natrháme ve směru vláken. Jednotlivé kousky (čím menší, tím lépe) pokládáme na hedvábí v místě vzoru. Zde vrstvy opět střídáme křížem, vždy druhou vrstvu kolmo na první tak, aby došlo k pevnému provázání. Do okrajů šály vytvoříme kolečka z bílých vlněných šňůrek (šňůrky lze snadno nahradit tenkým pramenem merino vlny).







## spirály

**4.** Spirálu dobarvíme v ploše vínovou a světle oranžovou vlnou, dozdobíme hedvábím. Z tmavě oranžové vlny vytvoříme další linie se spirálkami, kterými propojíme drobné vzory s hlavním. Podobně postupujeme s bílými provázky. Spirálky tvoříme vedle i přes vzor. Opět vše dobarvíme vlnou.



**5.** Stejně postupujeme po celé délce šálu. Připravíme si roztok z horké vody a nastrouhaného mýdla (1 l vody, 1 polévková lžice mýdla). Pokropíme celou šálu, vlněný vzor i okolní hedvábí. Jakmile bude celý šál mokrý, zakryjeme ho další vrstvou fólie a začneme filcovat (viz *Nunofilcování v praxi str. 22*).







# skleněné korálky

**Náročnost** ●●●○○

V předchozím projektu jsme vytvářeli vzor spirál bez podkladové vrstvy. Nyní se opět k podkladu vrátíme. Kromě snazšího provázání spirál s hedvábím nám umožní ozdobení šály skleněnými korálky, aniž bychom je museli přišívat. Filcování je technika, při které je možné doplňkově využít šití a vyšívání, ale lze se bez nich velmi dobře obejít. To si ukážeme na této šále. Kromě vlněných spirál ji ozdobíme i spirálami z korálků.

## Materiál

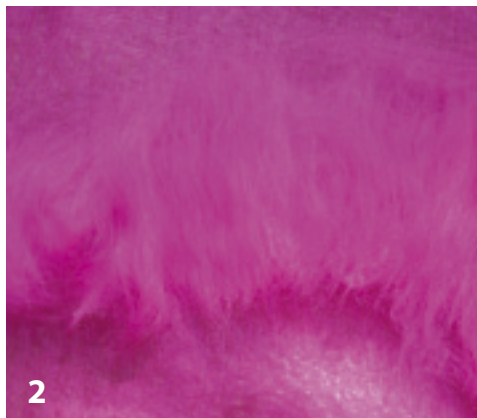
Šála 45 × 180 cm Cross Weave 11,5 (směs 57 % hedvábí a 43 % lnu), vínová batikovací barva, merino vlna tmavě modrá, černá a světle vínová, černé a růžové skleněné korálky – rokajl, jehla a nit na navléknutí korálků.

## Postup

**1.** Šálu obarvíme na výrazný vínový odstín. Korálky navlékneme na nit stejné barvy jako je nyní hedvábí. Nit si ponecháme o dvě třetiny delší, než bude délka navlečených korálků. Její celková délka by měla odpovídat velikosti zamýšleného vzoru. Šňůrek s korálky si vytvoříme více, pro každý vzor novou a v potřebné délce. Barvy korálků si vybereme ve stejných odstínech jako použité vlny a při navlékání je zcela nepravidelně střídáme.



**2.** Vyžehlenou šálu položíme na bublinkovou fólii a začneme vytvářet podkladovou vrstvu vlny. Barvu použité vlny vybereme pokud možno ve stejném odstínu jako má hedvábí. Tím ve výsledku nebude téměř vidět a tak nebude rušit vzor na lícové straně a zároveň vytvoří zajímavou strukturu, bez změny barvy, na rubové straně (viz obr. 6). Vlnu natrháme a křížem pokládáme ve dvou až třech tenkých vrstvách přes sebe. Pokládáme ji pouze tam, kde chceme mít výsledný vzor.









## skleněné korálky

**3.** Jakmile je podklad na celé šále hotov, začneme na něm vytvářet spirály. Postupujeme stejně jako v předchozím projektu. Z dlouhých vláken vytváříme spirálovou kresbu, někde se vzájemným propojením jednotlivých spirál, někde bez tohoto propojení.



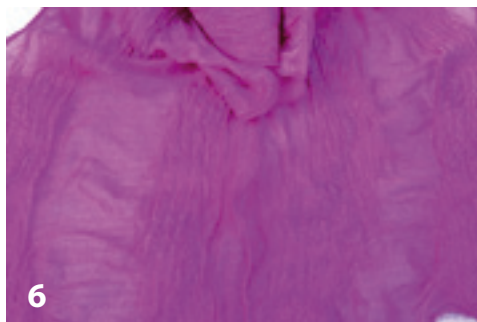
**4.** Na vzor použijeme střídavě černou a tmavě modrou vlnu. Vzor nevybarvíme tak, jako tomu bylo u šály se spirálami, ale ponecháme ho v základních liniích, podobně jako ozdobné vzory kované ze železa. Po vytvoření vzoru z vlny vezmeme navlečené korálky a položíme je v paralelních (rovnoběžných) liniích vedle vlněných spirál a zákrutů. Korálky rozprostřeme po niti tak, aby tvořily malé skupinky mezi dostatečně dlouhým kusem niti. Nit musí být položena na vlně a další vlnou ji zakryjeme. Tím se při filcování z větší části prováže se šálou.



**5.** Vzhledem k tíže korálků nebudou ve výsledku přesně kopírovat vzor, ale budou kolem něj viset jako kapky rosy. Filcování provádíme zpočátku velmi opatrně a jemně a stále kontrolujeme, zda se vzor nebo korálky nepohnuly. Případně každou nežádoucí změnu ihned opravíme. Můžeme si pomoci tím, že šálu zakryjeme mikrotenovou fólií místo bublinkové. Filcování bude probíhat pomaleji, ale přesněji v místech vzoru.



**6.** Zafilcované korálky jsou zcela specifickou ozdobou, odlišnou od korálkové výšivky. Korálky je samozřejmě také možné vzor obšít, pak budou na lícové straně pevně uchycené (nebudou volně viset), ale stehy budou viditelné na rubové straně šály, což se v tomto případě nestane.







# nedokončený filc

## Náročnost ●●●●○

V předchozích projektech jsme pracovali přímo s vlnou, nyní si ukážeme možnosti zpracování polotovaru.

Jestliže potřebujeme na látce vytvořit přesný tvar, vytvoříme si nejprve nedokončený filc, ze kterého si vystříháme tvary, které na látku zafilcujeme stejným způsobem jako vlnu. Rozdíl bude v přesnosti vzoru a v jeho ostřejších liniích. Často si tímto způsobem také velmi zjednodušíme práci. To můžeme vidět právě na příkladu této šály. Pokud chceme vytvořit velké množství stejných tvarů, zde lístků, je výrazně jednodušší si je vystříhat z nedokončeného filcu, než každý kousek vykreslovat přímo vlnou. V následujících projektech si ukážeme, že lze nedokončený filc také používat ve velkých plochách jako základ šál. Jak jsme se již zmínili, nedokončený filc si lze také koupit (*viz Jakou vlnu budeme používat my str. 14*).

## Materiál

Šála organza 42×180 cm, oranžová a cihlová batikovací barva, merino vlna ve žlutých, oranžových a červených odstínech, nůžky.

## Postup

**1.** Na bublinkovou fólii klademe vedle sebe kousky natrhané vlny v jedné řadě a jedním směrem. Další řadu tvoříme stejně, jen vlnou částečně překrýváme řadu první. Vytvoříme tak obdélník potřebné síly a velikosti. Pro tento konkrétní projekt budeme potřebovat velikost plochy před zafilcováním o rozměru asi 30×50 cm.



**2.** Jakmile máme vlnu položenou v jednom směru, začneme vytvářet od jednoho okraje řadu kolmou na předcházející. Po dokončení první řady pokládáme druhou opět s mírným překrytím řady předchozí. Takto postupujeme tak dlouho, až bude celá plocha zaplněna vlnou.







## nedokončený filc

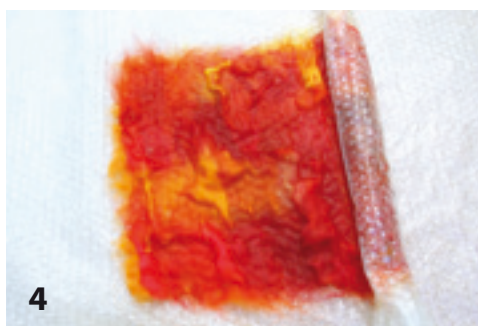
**3.** Filc můžeme vytvářet libovolně silný dalším střídáním vrstev, pro naše účely nám však postačí tenký filc, dvouvrstvý.

**4.** Vlnu pokropíme horkým mýdlovým roztokem a zarolujeme co nejtěsněji do bublinkové fólie. Oběma rukama válíme celou roli několikrát tam a zpět.

**5.** Poté filc vybalíme a zarolujeme v kolmém směru na původní tak, aby došlo k rovnoměrnému zafilcování. Opět několikrát válíme oběma směry (vlna se vždy více sráží ve směru rolování). Vlnu vybalíme a vyzkoušíme, zda filc již drží pohromadě. Pokud ne, rolování opakujeme. Chceme vytvořit nedokončený filc, se kterým bude možné ještě spojit látku, proto nesmíme filcování přehnat. Postačí, když bude možné s vlnou manipulovat jako s celkem, a nebude se nám přitom rozpadat.

**6–7.** Jakmile máme filc připravený, máme dvě varianty postupu. Buď ho necháme na ručníku usušit a poté z něj vystříháme potřebné tvary, nebo ho jinak využijeme, případně, jako jsme to udělali my, vystříháme listy ihned ještě z mokré plsti. První varianta je snazší, druhá rychlejší. Lístky vytvoříme přibližně stejně velké a stejného tvaru. Na pokrytí celé šálu je jich potřeba poměrně velké množství. Pokud neodhadneme na poprvé velikost filcu a množství lístků, není problém si v průběhu práce další lístky přidělat.

**8.** Šálu obarvíme v batikovacích barvách směsí cihlové a oranžové barvy. Vyžehlenou šálu položíme na bublinkovou fólii a začneme vytvářet vzor. Barevné lístky poklademe na šálu vedle sebe, nedáváme je přes sebe, vytvořili bychom tak nežádoucí hrbolky. Pokud chceme, aby lístky padaly přes sebe, raději část listu odstříháme a přiložíme k druhému. My jsme kladli lístky do stylizovaných větví a květů.



## nedokončený filc

Jakmile máme vzor hotový, pokropíme celý šál horkým mýdlovým roztokem, zakryjeme bublinkovou fólií, kterou namydleme a začneme krouživými pohyby rukou filcovat. Na počátku je potřeba s nedokončeným filcem pracovat velmi jemně, bez tlaku. Ještě jemněji, než pokud pracujeme s vlněnými vlákny. Dobré provázání filcu a hedvábí proběhne v kratší době, než jak jsme byli zvyklí u vlny, a proto je i méně času na opravu případných chyb. Proto pracujeme pomalu, jemně a často kontrolujeme, zda jsou lístky na svém místě. Jakmile se filc začne zpevňovat, můžeme vyvinout větší tlak a zpracovávat ho razantněji. Na konci práce (to znamená ve chvíli, kdy již jsou všechny lístky pevně přichyceny k podkladu po celé své ploše) šálu protřepáváním a pohazováním v rukou dokonale zafilcujeme. Protřepáváním se uvolní pnutí hedvábí v nataženém stavu a uvolněná látka se pevněji prováže s vlnou.





# kostky

**Náročnost** ●●●○○

Vzor kostek vytvoříme pokladením podélných a příčných pruhů vlny z obou stran hedvábí.

## Materiál

Šála pongé 5, 45 × 180 cm, batikovací barva šarlatová, bílý třívrstvý nedokončený filc, kousek bílého pongé 5, nůžky.

## Postup

Nedokončený třívrstvý filc koupíme nebo vytvoříme podle předchozího projektu (viz *Nedokončený filc str. 44*). Složenou šálu obarvíme v batikovací barvě (dle návodu na sáčku) tak, aby vznikly přechody od bílé k šarlatové (konce a střed šály šarlatový, proložené bílou). Šálu vymácháme a vyžehlíme. Ostrými nůžkami ustříháme obroubené okraje. Z nedokončeného filcu nastříháme čtyři pruhy délky 200 cm a šířky asi 5 cm a dále třináct pruhů délky 55 cm a šířky 5 cm. Na pracovní plochu položíme bublinkovou fólii bublinkami nahoru.

**1.** Dlouhé pruhy vyskládáme v pravidelných rozestupech na fólii tak, aby kopírovaly velikost šály. Šálu na ně položíme. Kraje pruhy by měly lícovat s hedvábím a pruhy na obou koncích šály nepatrně hedvábí přesahovat.



**2.** Šálu nyní poklademe krátkými pruhy napříč, aby vznikl dojem mříže. Pruhy budou opět lehce přesahovat přes okraje šály.







## kostky

**3.** Hedvábí nastříháme na malé nepravidelné čtyřúhelníky a poklademe jimi filc. Připravíme si roztok z horké vody a nastrouhaného mýdla (1 l vody, 1 polévková lžíce mýdla). Kartáčkem postříkáme horkým roztokem celou šálu. Práci zakryjeme fólií (bublínky směrem dolů). Fólii namočíme a namydlíme.



**4.** Krouživými pohyby rukou začneme velmi lehce filcovat. Vzhledem k tomu, že chceme udržet pravidelný vzor, je nutné stále během filcování kontrolovat postavení pruhů. Jakmile se vzor prováže s hedvábím, můžeme pracovat s větším tlakem. Vzhledem k tomu, že máme vlnu nejen na hedvábí, ale i pod ním, bude nutné občas šálu i s fóliemi otočit a zpracovávat z opačné strany. Pro lepší zapracování vlny také několikrát srolujeme šálu zakrytou z obou stran bublinkovou fólií a osuškou a válíme oběma rukama.



**5.** Poté vždy upravíme okraje vzoru a opakujeme filcování v ploše. Po dokončení šálu dobře několikrát vymácháme v teplé vodě, aby ve vlně nezůstalo žádné mýdlo. Mácháme a ždímáme jemně. Po důkladném vymáchání dáme šálu na pár minut do vlažné vody s přidáním octem a poté opět vymácháme ve vodě.



**6.** Šálu sušíme rozloženou na ručníku.

Na další stránce vidíme stejným způsobem vytvořené šály, jen jsme zde místo pongé použili průsvitný chiffon.



# kostky

## Co když nechceme vytvářet nedokončený filc?

Stejný vzor je možné vytvořit přímo z vlny. Natrhanou vlnou vytvoříme nejprve podélné pruhy, podobným způsobem, jako jsme to dělali v prvním projektu (viz *Nunofilcování v praxi str. 22*). Překryjeme je hedvábím, vytvoříme příčné pruhy a dále postupujeme stejně jako při práci s filcem. Při práci s vlnou si můžeme vyhrát s barevnými přechody nebo vytvořit různobarevné vzájemně se prolínající pruhy.





# šála s pruhy

**Náročnost** ●●○○○

Na jemné šále z chiffonu a vlněných proužků dobře vidíme kontrastní spojení těchto dvou materiálů tak, jak nám to umožní právě jen nunofilcování.

## **Materiál**

Šála chiffon 45 × 180 cm, bílá merino vlna, vlněné šňůrky, bílá hedvábná vlákna.

## **Postup**

Šálu tentokrát ponecháme v původní barvě a i všechen materiál na zdobení si vybereme bílý. Z merino vlny si připravíme nedokončený filc (viz *Nedokončený filc str. 44*) o trochu silnější, než jaký jsme použili u šály s listím. Ideální bude filc ze třech jemných vrstev. Filc necháme na ručníku uschnout a poté ho nastříháme na pruhy o šířce 4–5 cm. Pruhy dále rozstříháme na různou délku od 15 do 55 cm. Pruhy vyskládáme nepravidelně napříč pod a přes šálu. Pruhy mohou šálu po stranách mírně přesahovat. Dozdobíme šňůrkami, hedvábím a zafilcujeme.

Pokud nemáme šňůrky, vytvoříme si je z kousků merino vlny. Kousky vlny jemně smotáme v rukou a poté položíme na hedvábí.









# geometrické vzory

Náročnost ●○○○○

Podobně jako v předchozím projektu i zde vytvoříme vzor z nedokončeného filcu na lehkém chiffonu tak, aby vynikl kontrast vlny a jemného hedvábí.

## Materiál

Šála chiffon 45×180 cm, růžová batikovací barva, merino vlna v růžových, oranžových a červených odstínech, hedvábná vlákna, bílé vlněné šňůrky, nůžky.

## Postup

**1.** Chiffonovou šálu obarvíme na růžovo. Připravíme si tenký (dvouvrstvý), nedokončený filc, jeden v barvě obarveného hedvábí a druhý bílý (my jsme bílý nedokončený filc obarvili v jedné lázni zároveň s hedvábím). Můžeme zde dobře využít i zbytky z předchozích prací. Filc nastříháme na čtyřúhelníky a poklademe jimi šálu. Vzor vytváříme pouze ve střední části šály, okraje necháme volné.



**2.** Růžovou, oranžovou a tmavě červenou vlnu natrháme na kousky, kterými lehce ozdobíme šálu. Pokračujeme bílými vlněnými šňůrkami a hedvábnými vlákny, která kládeme křížem přes vzor. Snahou je vytvořit lehkou jarní šálu, proto s vlnou šetříme, kládeme ji v tenké vrstvě a necháváme mezi ní volné hedvábí.



**3.** Výsledná šála by měla na pohled působit lehce, vzdušně, k čemuž přispívá i volný kraj, který vytváří po zafilcování středu jemně našasený volán.







# hvězdy

## Náročnost ●○○○○

Pro nadýchanou šálu s motivem hvězd se výborně hodí průsvitný chiffon. U většiny projektů lze hedvábí zaměnit za jiný druh, zde bych to ale nedoporučovala.

## Materiál

Šála chiffon 45 × 180 cm, merino vlna bílá a světle fialová, středně hrubá vlna v přírodní bílé, vlněné šňůrky, bílá a přírodní hedvábná vlákna.

## Postup

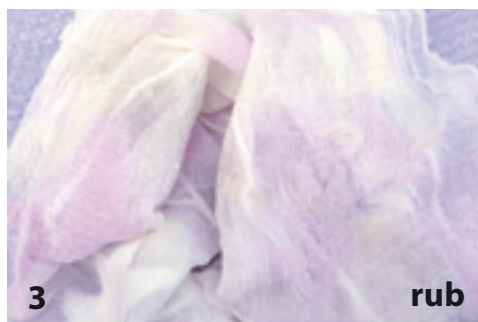
**1.** Z bílé merino vlny vytvoříme tenký nedokončený filc (ze dvou vrstev vlny) (viz *Nedokončený filc str. 44*), ze kterého vystříháme sedm hvězd (počet a velikost hvězd je jen na vás). Bílou šálu položíme na bublinkovou fólii a poskládáme na ni hvězdy. Některé hvězdy položíme na šálu, jiné dáme pod ni (z rubové strany).



**2.** Z fialové merino vlny natrháme vlákna a položíme je volně jako jemné obláčky mezi hvězdy. Vlnu pokládáme pouze v jedné velmi řídké vrstvě. Stejně obláčky vytvoříme i z hrubší bílé vlny, rozdíl v druhu vln vytvoří na šále zajímavý kontrast. Obláčky mezi sebou provážeme a zároveň dozdobíme vlněnými šňůrkami a hedvábnými vlákny. Dále postupujeme jako obvykle (viz *Nunofilcování v praxi str. 22*).



**3.** Tím, že použijeme vlnu ve velmi tenké vrstvě, na rubové straně se na hedvábí objeví pěkné, jakoby nadýchané vrapování. Na líčové straně si všimněte, jak výrazně výtvarně působí bílá a krémová hedvábná vlákna.







# šála vlněná

## Náročnost ●●○○○

Šály v předchozích projektech měly vždy textilní (hedvábný) základ a vlna tvořila vzor. Nyní budeme postupovat opačně. Vytvoříme si šálu převážně z vlny a hedvábí použijeme pouze na ozdobu.

## Materiál

Merino vlna bílá, béžová, světle hnědá, cihlová, bílé vlněné šňůrky, bílá kramplovaná (hrubší) vlna, hedvábí pongé 5, přírodní hedvábná vlákna, batikovací barva červená.

## Postup

Hedvábí obarvíme tak, aby přecházelo z bílé barvy do červené. Vymácháme ho, vyžehlíme a natrháme (viz *Filcování na šabloně str. 64*) z něj osm obdélníků rozměru přibližně 7 × 15 cm.

Základem šály je bílý nedokončený filc velikosti 50 × 160 cm. Filc položíme na bublinkovou fólii a hedvábí na něj položíme, vždy dva obdélníky kousek od sebe tak, aby byly pravidelně rozděleny na celé šále. Tím, že má hedvábí utržené a tedy lehce roztřepené okraje, lépe se zachytí a prováže s vlnou, než kdyby mělo okraje ustřižené. Nyní dotvoříme vzor šály stejně, jako jsme již zvyklí. Mezi hedvábí, případně částečně přes něj, položíme křížem hnědou a cihlovou vlnu. Ideální je překrýt lehce vlnou okraje hedvábí. Tím, že má hedvábí v těchto místech vlnu z obou stran, dobře se filcuje a nemá tendenci měnit během filcování místo nebo rolovat okraje (pokud bychom však hedvábí příliš zakryli, nemělo by jako ozdoba šály žádný smysl).

Kraje šály dozdobíme krémovou vlnou a na závěr poklademe na šálu rovnoměrně vlněné šňůrky, kousky kramplované bílé vlny a hedvábných vláken. Šálu pokropíme horkým mýdlovým roztokem, přikryjeme další fólií a filcujeme stejným způsobem jako předchozí šály. Pokud během filcování budeme chtít použít i techniku rolování, bude nutné rolovat střídavě ve směrech na sebe kolmých tak, aby se šála nezkrátila jen do délky a udržela si proporce. Na závěr šálu protřepeme, čímž dokončíme provázání vláken. Dobře vymácháme a ustálíme v octové lázni (viz *Nunofilcování v praxi str. 22*). Po posledním vymáchání lehce vyždímáme, vyrovnáme na osušku a tak necháme uschnout.









# sendvič

## Náročnost ●●●●○

V úvodu jsme se zmínili o rozdělení výrobků podle skladby materiálů (viz *Nunofilcování str. 10*). Tam, kde jsou tkanina i vlna zastoupeny společně minimálně dvěma, častěji třemi souvislými vrstvami, mluvíme o tzv. sendviči.

Touto technikou si vytvoříme teplý robustní přehoz s geometrickými vzory z vlny a hedvábí a podložíme ho jedolitou vrstvou modrého hedvábí pongé 5. To vytvoří krásně vrapovnou plochu, velmi příjemnou na dotek.

## Materiál

Hedvábí pongé 5, 90 × 200 cm, nedokončený bílý filc 60 × 200 cm nebo bílá vlna, merino vlna v modrých odstínech, bílé vlněné šňůrky, hedvábná vlákna a kadeřavá vlna irských ovcí.

## Postup

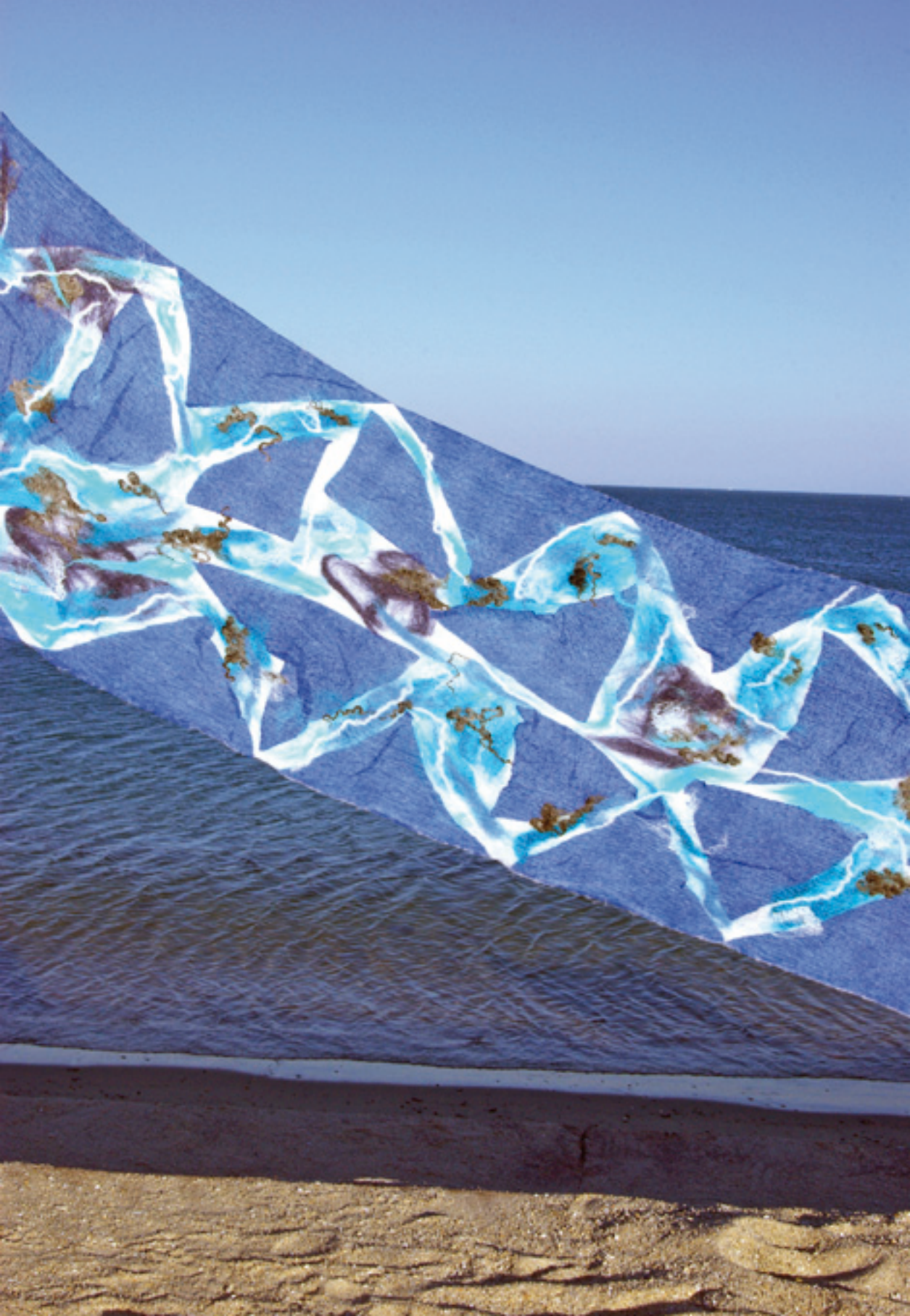
Připravíme si obarvené a vyžehlené hedvábí.

**1.** Položíme ho na fólii a po krajích vystříháme trojúhelníkové „zuby“.

**2.** Na hedvábí položíme buď předem připravený nedokončený (třívrstvý) filc, nebo bílou vlnu ve třech vrstvách. Bílou plochu upravíme velikostně tak, aby nezakrývala zubatý okraj. Ten přes ni posléze přeložíme, čímž si vytvoříme začištěný okraj přehozu.

**3–4.** Trojúhelníky, které jsme z okrajů odstříhali, nyní poklademe na filc a doplníme natrhanými vlněnými vlákny v modrých odstínech. Na závěr vzor doplníme vlněnými šňůrkami, čisté bílémi hedvábnými vlákny a hrubou vlnou irských ovcí v šedém odstínu. Šálu pokropíme mýdlovým roztokem. Budeme ho potřebovat hodně, neboť pracujeme s velkým množstvím materiálu. Jedná se o naší první sendvičově stavěnou šálu. Na co musíme během filcování myslet? Je potřeba, aby se velký kus hedvábí na rubové straně po celé ploše perfektně

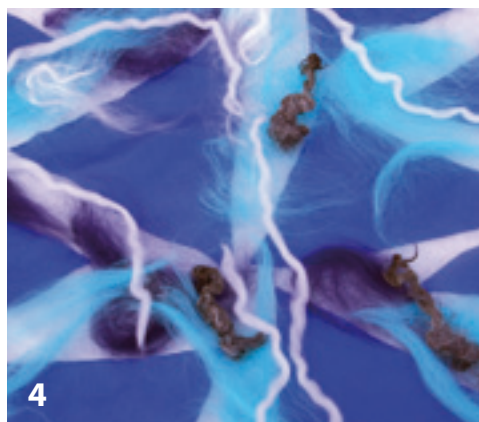




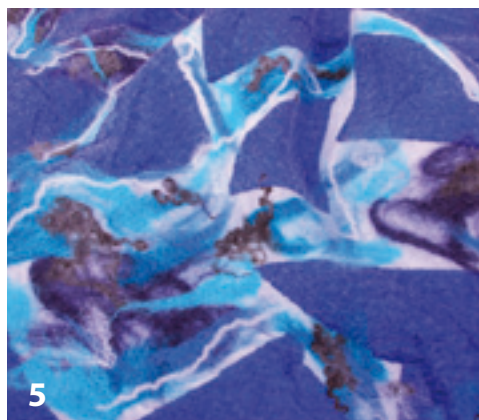


# sendvič

provázal s vlnou i hedvábnými kousky na líčové straně. Při filcování musíme postupovat velmi jemně. Lehkými krouživými pohyby bez tlaku zapracovávat jednotlivé vrstvy do sebe. Jakmile se nám bude zdát, že vrchní zdobení přehoze je pevně přichyceno k podkladu, přehoz otočíme a začneme stejně jemně filcovat z druhé strany. K otočení tak velkého kusu hedvábí si pomůžeme bublinkovými fóliemi. Práci otáčíme i s nimi, tím se nám dospod dostane mokrá a namydlená fólie. Pokud nemáte pracovní stůl s deskou, které nevadí delší dobu mokro, počítejte s tím předem a vypodložte si práci další ochrannou fólií).



Teprve až se ujistíme, že hedvábí je po celé ploše provázáno s vlnou, můžeme filcovat razantněji a pomoci si filcováním v roli. Ke konci můžeme použít i techniku pohazování nebo protřepávání přehoze. To je ovšem nutné provádět, kvůli velikosti přehoze, jen velmi opatrně.



**5.** Na závěr přehoz dobře vymáčkáme, ustálíme v octové lázni a necháme uschnout ve vodorovné poloze na osušce.

## Bílý přehoz

Podobným způsobem jsme vytvořili bílou šálu, kterou vidíme na obrázku na protější straně. Použili jsme bílé pongé 5 jako podklad. Zubatý okraj jsme vystřihli na všech čtyřech stranách šály. Na hedvábí jsme položili nedokončený bílý filc, přes něj přehnuli zubaté okraje. Vytvořili jsme velké zuby, které po přeložení zasahují více jak do třetiny šály, proto jsme další hedvábí na vytváření vzoru nepoužívali. Šálu jsme ozdobili krémovou a lososově růžovou merino vlnou, bílými hedvábnými vlákny a vlnou irských ovcí v přírodních odstínech bílé.





# filcování na šabloně

## Náročnost ●●●●○

Filcováním na šabloně vytváříme dutá tělesa. Jak jsme se již v úvodu zmínili, šablonu k tomu vytvořenou obalíme kolem dokola vlnou a takto filcujeme. Posléze ji na jedné straně rozstříhneme a šablonu vyjmeme.

Taška, která zároveň poslouží jako polštář, je určena do dětské postele k úklidu pyžamka, dečky, plyšáka, kapesníku, případně všeho dalšího, co bude dítě potřebovat na spaní. Přes den poslouží jako hezký a praktický polštář, vzhledem k použitému materiálu velmi příjemný na dotyk. Vzor a barvu přizpůsobíme interiéru a věku dítěte. My jsme vybrali modrý, mořem inspirovaný vzor do chlapeckého pokoje. Stejnou polštářovou tašku si můžeme položit na sedací soupravu a vložit do ní třeba teplý přehoz na večerní čtení nebo sledování televize.

## Materiál

Merino vlna v odstínech modré, zelené, černé, středně hrubá vlna modrá a bílá (nebo nedokončený filc), hedvábná vlákna v přírodním odstínu, bublinková fólie, nůžky, zbytky modrého hedvábí pongé 5.

## Postup

**1.** Vytvoříme si šablonu ve tvaru tašky. Šablona, podle které jsme pracovali my, je 47 cm široká a 90 cm dlouhá (pokud jste začátečníci, vytvořte si pro začátek tašku výrazně menší). Jedná se o obdélník na jedné straně zastřížený do oblouku. Šablona bude téměř ve skutečné velikosti výsledné tašky (velikost se během filcování vzhledem k tloušťce filcu o moc nezmenší), to znamená, že bude mít tvar a velikost tašky a k tomu připočtené klopy. Spodní díl není třeba počítat dvakrát, taška se nebude sešívát, vytvoříme ji rovnou v jednom kuse. Šablonu vystříhneme z bublinkové fólie (když ji přeložíme na půl, uvidíme, jak přibližně bude taška vypadat). Další fólií pokryjeme pracovní plochu (bublinkami směrem vzhůru). Naši šablonu na ni položíme. Vystříhneme z modře obarveného pongé 5 čtverečky, které si dáme stranou na pozdější dozdobení tašky. Nejideálnější je nejprve utrhnout pruh hedvábí tak, že nastříhneme metráž nůžkami a v místě stříhu pak látku



## filcování na šabloně

prudkým pohybem roztrhneme až k druhému zpevněnému kraji, kde opět použijeme nůžky. Pruh hedvábí poté rozstříháme na čtverečky. Nerovné okraje, které vznikly při trhání látky, se posléze lépe a rychleji spojí s vlnou, než by tomu bylo, kdybychom látku jen stříhali.

**2–3.** Modrou hrubší vlnu natrháme a poklademe s ní kraje formy tak, aby polovina její délky přesahovala přes okraj.

**4.** Jakmile máme hotový lem, vyplníme vlnou celý zbytek formy. Postupujeme tak, že natrhanou vlnu pokládáme jedním směrem v řadách jako šupiny (druhá řada vždy trochu překrývá předchozí). Poté vytvoříme stejnou vrstvu křížem, to znamená kolmo na předchozí. Kartáčem nebo konvičkou nanese na vlnu horký roztok vody a mýdla (viz *Nunofilcování v praxi str. 22*), nanášíme pouze na vlnu na šabloně; část vlny, která formu přesahuje, ponecháme suchou. Mokrou plochu pak celou zakryjeme fólií (bublinky směrem dolů). Nyní potřebujeme celou práci obrátit a pracovat na tašce z druhé strany. Vzhledem k rozměru tašky si při obrácení pomůžeme tím, že ji otočíme i s podkladovou fólií. Tuto fólii, která byla na stole a nyní leží na formě, opatrně sloupneme a necháme si ji připravenou na další otáčení, kde budeme postupovat stejně, jen v opačném pořadí.

**5.** Nyní přesahující vlnu přehneme nahoru na formu, aby se tam udržela, průběžně ji kropíme mýdlovým roztokem. Vytváříme tím spojení předního a zadního dílu tašky (to, co bychom normálně sešívali). Stejným způsobem jako přední díl i tento pokryjeme vlnou. Namočíme, zakryjeme fólií, obrátíme, přehneme okraj, vše jako na první straně.





## filcování na šabloně

**6–8.** Dále si připravíme nedokončený filc. Nastříháme ho ve tvaru šablony, ale na každé straně ho zvětšíme o 5–7 cm. Filcem zakryjeme šablonu a pracujeme stejně, jako jsme to dělali s vlnou. To znamená, že filc namočíme (pokud je vlna dostatečně mokrá, bude stačit, když ho pouze na vlnu přimáčkneme), zakryjeme fólií, otočíme formu, ohneme okraje ([obr. 7](#)), položíme nový filc ([obr. 8](#)), namočíme. To opakujeme se všemi čtyřmi kusy filcu.



Nedokončený filc nám urychlí práci s kladením vlny. Pokud ho nemáme, uděláme vlnou postupně dvě vrstvy na každé straně. Použijeme k tomu středně hrubou vlnu, která vytvoří rychleji silnou vrstvu než by to udělala merino vlna (a je většinou levnější).



Počet vrstev závisí na tom, jak silný filc chceme vytvořit. My jsme použili filc čtyřikrát, ale pokud budeme pracovat pouze s vlnou, postačí dvě silnější vrstvy. Podívejte se na řez téměř dokončeného filcu (během dalšího filcování se ještě celkově zmenší, zúží) ([obr. 14](#)). Vidíme dvě vrstvy modré vlny, čtyři vrstvy bílého nedokončeného filcu a opět dvě vrstvy modré. Dvě křížem kladené vrstvy vlny jsou o něco širší než čtyři vrstvy filcu. U menšího rozměru tašky by stačil použít filc jen dvakrát.



**9.** Konečné vrstvy tašky vytváříme na jedné straně s modrou vlnou (druhou stranu budeme dělat zelenou). Natrhanou vlnou opět překryjeme okraje, vyplníme střed v jednom směru a ve směru kolmém. Je nutné pokrýt vlnou plochu dokonale, aby neprosvítal bílý filc.



# filcování na šabloně

**10.** Namočíme, otočíme, přehneme okraj.



**11.** Nyní vytváříme vrchní vrstvu tašky, to znamená zadní díl a klopou. Plochu pokryjeme v jednom směru světlejší zelenou vlnou a v druhém směru tenkou vrstvou tmavě zelené merino vlny. Průběžně můžeme jednotlivé vrstvy vln kropit horkým roztokem. Pokud nám roztok během práce vychladl, není problém ho ohřát.



**12.** Další tenkou vrstvou vytvoříme modře, dozdobíme ještě tmnějším modrou a khaki zelenou merino vlnou, a hedvábnými vlákny v přírodní krémové barvě. S hedvábím pracujeme stejně jako s vlnou, trháme vlákna asi na délku 7 cm a pokládáme na vlnu. S hedvábím je lepší šetřit, vynikne lépe v menším množství.



**13.** Vzor dokončíme pokladením čtverečků hedvábí, které jsme si na začátku připravili. Opět se držíme pravidla, že méně je někdy více. Pokropíme mýdlovým roztokem a po celé ploše mokrou tašku zakryjeme bublinkovou fólií (bublínky směrem dolů). Fólii lehce namočíme, namydlíme a krouživými pohyby rukou začneme filcovat. Nejprve velmi lehce, později přidáme na intenzitě (viz *Nunofilcování v praxi str. 22*). Pracujeme s velkým množstvím vlny, proto filcování trvá dlouho. Jakmile filc drží pohromadě, střídáme filcování na ploše i s filcováním v roli a to v obou směrech (rolujeme v jednom směru a poté ve směru na něj kolmém).





## filcování na šabloně

**14.** Téměř dokončený filc na boku rozstříháme.



**15.** Vystříháme tvar klopky, respektive ustříháme tu část, kterou na tašku nebudeme potřebovat (tuto část využijeme později u jiných projektů, je tedy nutné ji dobře vymáchat a usušit k dalšímu použití viz *Modrý náhrdelník str. 74*). Nyní máme jasně daný tvar tašky, který musíme dofilcovat. Šablonu necháme uvnitř a nejprve upravíme místa stříhu. Postupujeme tak, že je jemnými kruživými pohyby rukou uhlazujeme a dofilcujeme.



**16.** Poté obrátíme tašku naruby, vložíme do ní opět fólii (aby se nám nezfilcovaly jednotlivé díly k sobě) a pokračujeme ve filcování obvyklým způsobem.



**17.** Po zafilcování vnitřku otočíme tašku opět na líčovou stranu a upravíme kraje, dno a tvar klopky. Můžeme filcovat skrz fólii nebo přímo v ruce. Jakmile jsme s filcováním hotovi, tašku několikrát vymácháme, abychom ji zbavili všech zbytků mýdla. Poté dáme tašku na 20 minut do octové lázně, abychom dokončili proces filcování. Vymácháme, lehce vyždímáme, vytvarujeme, vyplníme osuškami a necháme na teplém místě sušit. Pokud se nám na hotové suché tašce nelíbí nějaká drobnost nebo ozdoba, můžeme pomocí filcovací jehly práci poupravit. Do hotové tašky vložíme pléd nebo spací potřeby. Klopku můžeme vsunout dovnitř tašky a tu pak používat jako dekorační polštář.









# bílá kabelka

Náročnost ●●●○○

Malou kabelku vytvoříme pomocí šablony stejně jako tašku v předchozím projektu. Hlavním rozdílem při práci bude to, že šablonu hedvábím pouze neozdobíme, ale celou ji jím pokryjeme.

## Materiál

Pongé 5, bílá a krémová merino vlna, hedvábná vlákna, bublinková fólie, nůžky.

## Postup

**1–3.** Šablonu si opět vytvoříme z bublinkové fólie. Její velikost a tvar záleží jen na naší fantazii. V základě se jedná o obdélník, který na jedné straně zaoblíme do tvaru klopky. Podle velikosti kabelky si určíme i její tloušťku a tím množství použité vlny. Vzhledem k tomu, že hedvábí nám celou práci zpevní, můžeme použít méně vlny. My jsme vytvořili na každé straně šablony dvě vrstvy vlny.

Šablonu jsme poté z obou stran pokryli bílým hedvábím (pongé 5). Hedvábí ustříheme na každé straně o dva až tři centimetry větší než je šablona obalená vlnou, později ho dle potřeby zastříheme. Hedvábí použijeme v jednom kuse, obalujeme šablonu na přední straně od shora, tedy od oblouku klopky směrem dolů ke dnu kabelky a poté na druhou, zadní stranu, opět až k oblouku klopky. Tím si zároveň zpevníme dno kabelky. Zadní stranu kabelky nyní ozdobíme pruhem z bílé a krémové vlny a z hedvábných vláken (po dokončení kabelky bude takto vytvořený vzor zdobit celou zadní stranu a na přední straně kabelky klopku).

Kabelku pokropíme mýdlovým roztokem a začneme jemně filcovat. Hedvábí v průběhu práce stále upravujeme, aby rovnoměrně pokrývalo celou kabelku. Jak se začne hedvábí vřapovat, postupně se zmenšují okraje,



## bílá kabelka

kteří jsme si ponechali navíc. Jakmile je hedvábi pevně provázáno s vlnou, jeho zbytky po stranách ustříháme. Rozstříháme také oblouk klopky. Postupujeme jako v předchozím projektu (viz *Filcování na šabloně obr. 1.–14. str. 64–68*), dále však již nestříháme.

Polovinu klopky, kterou jsme u polštáře odstříhali, zde pouze po zafilcování zasuneme do kabelky a vytvoříme tak kapsu (*obr. 1*). Vyzkoušíme si zasunutí a vyměříme místo, do kterého vystříháme otvor kapsy. Jakmile máme otvor vystřížený, upravíme si nůžkami i oblouk klopky a pokračujeme ve filcování. Zvláště se zaměříme na střížená místa a vnitřek kabelky. Pokud chceme kabelku dotvarovat, tak nyní máme možnost.

My jsme chtěli kabelku v horní části zúžit. Docílíme toho tak, že ji zarolujeme rovnoběžně s boky kabelky nejprve do fólie a poté do ručnicku. Nyní rolujeme tak, že tlačíme na místa, kde chceme zúžení mít. Vlna se tam pevněji zafilcuje a tedy i srazí, a tím se vytvoří potřebné zúžení. Průběžně si rozměr kabelky kontrolujeme a vyrovnáváme tak dlouho, dokud nejsme s tvarem a zafilcováním spokojeni. Při filcování malých tašek a kabelek můžeme využít k lepšímu provázání vlny i protřepávání a házení. Ještě za mokra vsuneme kapsu do vnitřku kabelky a dotvarujeme boky. Kabelku necháme uschnout a poté kapsu přišijeme.

**4.** Nyní vytvoříme ucho kabelky. Z česance bílé vlny utrhneme kus potřebné délky a rozdělíme ho podélně na polovinu. Spojíme ho se stejně velkým kusem krémové vlny, položíme na bublinkovou fólii a pokropíme mýdlovým roztokem.



**5.** Dlaněmi mokrou vlnu rolujeme tak dlouho, až se zpevní. Ztratí tím značně na tloušťce. Filcování dokončíme obvyklým způsobem a ucho posléze na kabelku přišijeme.



Ke kabelce si můžeme vytvořit stejně barevnou šálu (viz *Vlněná šála str. 58*).











# modrý náhrdelník

Náročnost ●●○○○

Modrý náhrdelník vhodný zvláště jako zimní doplněk ke svetru nebo roláku si vytvoříme ze zbylého materiálu, který jsme odstříhali z tašky (viz *Filcování na šabloně str. 64*).

## Materiál

Zbytky z výroby tašky, nůžky, jehla a nit, světle modré skleněné korálky.

## Postup

**1.** Modrý nedokončený filc nastříháme na čtverečky dvou velikostí. Zbytky, které již nelze upravit do tvaru čtverce, necháme nepravidelné. Vystřižené tvary namočíme do horkého mýdlového roztoku a dáme na bublinkovou fólii. Vytváříme z nich jednak kuličky a jednak ploché korále ve tvaru čtyř- nebo trojúhelníků se zaoblenými rohy.

**2.** Kuličku vytvoříme tak, že mokrý kousek filcu nejprve prsty stlačíme do tvaru a poté ho mezi dlaněmi válíme. Nejprve lehce, později silněji. Koulíme tak dlouho, dokud není kulička pevná a tvrdá. V průběhu filcování se kulička zmenší. Bílý pruh, který byl uprostřed filcu, vytvoří na kuličce lehké mramorování.

**3.** Čtverečky nejprve upravíme tak, aby vlna přiléhala ze všech stran, poté je položíme na fólii, lehce stlačíme a třeme o fólii ve všech směrech z obou stran, nejprve lehce, poté silněji. Pokud se nám někde vlna uvolní a vytvoří nehezké okraje, upravíme tvar nůžkami a pokračujeme ve filcování. Hotové korále dobře vymáčkáme a vložíme do octové lázně. Rukou upravíme a uhladíme tvary a dáme schnout položené na ručníku. Z usušených korálků si nejprve nanečisto složíme náhrdelník. Mezi vlněné korále můžeme vložit i korále skleněné. Zvláště ve středové (dolní) části náhrdelníku se nám budou hodit, neboť lehký náhrdelník zatíží.



## modrý náhrdelník

Vlněné korále navlékáme tak, že je prošíváme (propichujeme) jehlou. Vzhledem k velikosti náhrdelníku nemusíme použít zapínání a pouze ho jednoduše svážeme. Zbytek z tašky je tak velký, že nám umožní vytvořit několik podobných náhrdelníků, případně náramků.





# červená souprava

Náročnost ●●●○○

Nyní si vytvoříme kabelku, s malými obměnami podobnou bílé kabelce (viz *Bílá kabelka str. 70*), a zároveň si ukážeme, jak vytvořit filcované kuličky, které použijeme jako zapínání i jako základ náhrdelníku, kterým kabelku doplníme.

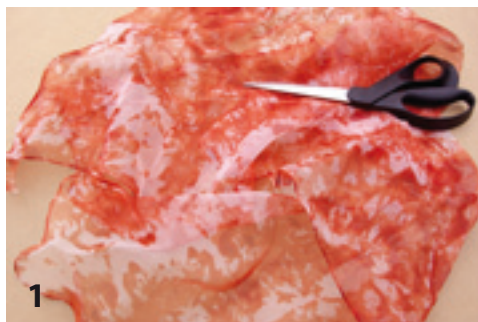
## Materiál

Hedvábí organza, červená a hnědá batikovací barva, merino vlna v červených a oranžových odstínech, hedvábná vlákna, nůžky, jehla a nit, malé skleněné korálky na kabelku, korálky různých tvarů a velikostí na náhrdelník.

## Postup

Při práci na červené kabelce předpokládáme znalost projektu *Filcování na šabloně a Bílá kabelka*, z jejichž postupů budeme vycházet.

**1.** Hedvábí si libovolně nabatikujeme v odstínu hnědočervené. My jsme hedvábí obarvili technikou šibori–čtverce (více v *mé knize Kouzlení s hedvábím*). Z bublinkové fólie si vystříháme šablonu stejně jako u *Bílé kabelky*. Šablonu obalíme vlnou v různých odstínech červené, případně žluté a oranžové, a poté pokryjeme obdélníkem batikovaného hedvábí. Na jedné straně hedvábí přiložíme jen přibližně do dvou třetin. Část, která se bude později odstříhávat, zůstane bez hedvábí. Na druhé straně pokryjeme celou šablonu. V horní části šablony, v místě klopky necháme hedvábí obroubené. V případě, že hedvábí vystříháme z šátku nebo šály, ponecháme mu v tomto místě zarolovaný okraj. Pokud budeme pracovat s metráží, okraj si sami obroubíme. Hedvábí zde nepřizpůsobujeme tvaru klopky, ale necháme je rovně střížené. Ve výsledku vytvoří hedvábí po stranách klopky průhledné cípy zpevněné obrubou, jak je to vidět na *obr. 5*.







## červená souprava

**2.** Během filcování postupujeme stejně jako v projektu *Filcování na šabloně* (viz str. 67–68). Část, kterou odstříhneme, srolujeme a v tomto tvaru zafilecujeme, čímž si vytvoříme ucho tašky. Tašku dotvarujeme stejně jako bílou kabelku a poté ji i dokončené ucho necháme uschnout. Nyní si vytvoříme zapínání klopy. Nejprve si z vlny a hedvábných vláken vytvoříme kuličku, která nám poslouží místo knoflíku.



**3.** Kousek červené vlny srolujeme do klubička, obalíme vlněnými vlákny dalších barev a hedvábnými vlákny. Kuličku namočíme do mýdlového roztoku a filcujeme podobně jako korálky (viz *Modrý náhrdelník* str. 74). Nejprve lehce na bublinkové fólii a mezi dlaněmi rukou. Jakmile bude mít kulička jasný tvar, můžeme filcovat s větším tlakem. Hotovou kuličku stejně jako kabelku dobře vymáčkáme ve vodě, ustálíme v octové lázni a necháme uschnout.



**4.** Kuliček si vytvoříme větší množství, neboť je použijeme i na náhrdelník. Podle toho, jak dlouhé korále chceme mít, si vytvoříme počet kuliček. Kuličky můžeme obalovat různými odstíny červené a dalších barev, střídáme i množství použitých hedvábných vláken tak, aby byl ve výsledku každý korálek trochu jiný. Po usušení všechny části kabelky sešijeme k sobě. Kuličku přišijeme na kabelku v místě zapínání a ozdobíme ji jedním skleněným korálkem.



**5.** Na klopu našijeme poutko z navlečených skleněných korálků. Poutko musí být pevné, proto korálky dvakrát nebo třikrát protáhneme nit a dobře zapošijeme. Ze spodu klopy v místě zapošíť dáme opět korálek.

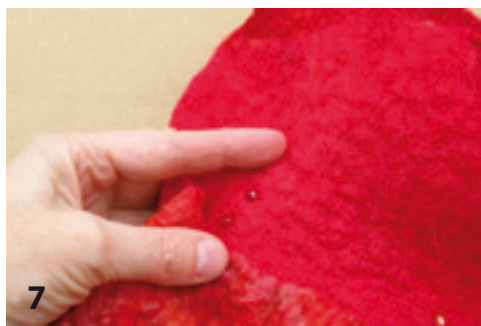


## červená souprava

**6-7.** Dalšími korálky ozdobíme z obou stran švy u poutka. Korálky nemají funkci jen dekorační, ale díky své velikosti chrání nit proti vytržení v jemném filcu. V místě švu poutko převážeme červenou nití a vytvoříme tak ozdobné stažení a zároveň zpevnění prošívaného místa. Hotová kabelka je svou velikostí vhodná na naše nejdůležitější nezbytnosti, třeba při návštěvě divadla.



Náhrdelník vytvoříme prošíváním filcovaných kuliček pevnou červenou nití a jejich proložením dalšími skleněnými, kovovými nebo plastovými korálky. Vlněné korálky můžeme vytvořit i jiných tvarů, případně do nich zafilcovat odstřížky hedvábí.





# bambule

## Náročnost ●●●●●

Pokud se vám zalíbily sendvičové šály, tak si nyní vytvoříme další, postupem podobnou modrému přehozu (viz *Sendvič str. 60*) a ozdobíme ji řadou barevných bambulek.

## Materiál

Metráž pongé 5, 180 × 45 cm, merino vlna bílá, žlutá, oranžová, růžová, červená, tyrkysová, modrá, černá, středně hrubá bílá vlna, zbytky chiffonu a bílého nedokončeného filcu, žlutá batikovací barva, nit, nůžky, mikrotenová fólie.

## Postup

Hedvábí obarvíme žlutou barvou tak, že mu ponecháme pozvolné přechody k původní bílé.

**1.** Vyžehlené hedvábí položíme na fólii a celé překryjeme dvěma vrstvami bílé vlny nebo nedokončeným filcem.



**2.** Odstřížky pongé a chiffonu obarvíme na žluto a vyžehlíme. Dále si připravíme žluté a oranžové filcované kuličky (viz *Červená souprava str. 76*), hedvábná vlákna, vlněné šňůrky nebo bílou vlnu. Z různobarevných vln si natrháme a upravíme úzké proužky, které budeme používat k „vlněné kresbě“.



**3.** Vlněné kuličky zabalíme a nití zavážeme do kousku hedvábí, jednu vedle druhé.







# bambule

**4.** V místě na šále, kam chceme takto vytvořené bambulky umístit, položíme kousek bílé vlny a na ně svázané kuličky. Vlna vyplní prostor, který vznikl kolem úvazů kuliček, a umožní tak jejich pevné ukotvení na podkladu. Další řadu bambulek, tentokrát delší, vytvoříme na druhou polovinu šály.

**5.** Jakmile máme obě řady bambulí umístěné, poklademe okolní vlnu kousky hedvábí a v okolí bambulek vytvoříme paprsvitý vzor z barevných vln, vycházející z jejich středu a postupně se rozplývající do celého okolí. Nejprve pracujeme se světlými tóny – žlutou, oranžovou, bílou, růžovou a posléze je doplníme černou, červenou, tyrkysovou a tmavě modrou. Dozdobíme vlněnými šňůrkami, hedvábnými vlákny a růžovými proužky nedokončeného filcu, který nám zbyl z projektu *Geometrické vzory*.

**6–7.** Po dokončení vzoru začneme filcovat. Nejkomplikovanější nyní bude přichytit bambulky k podkladu. Postupujeme tak, že šálu pokropíme mýdlovým roztokem nejprve pouze v místě bambulí a jejich nejbližšího okolí. Nyní toto místo překryjeme mikrotenovou fólií a dobře vytvarujeme kolem bambulek. Lehce prsty třeme těsně kolem úvazů a v okolí bambulek. Teprve až budou kuličky provázány s podkladem, pokropíme zbytek šály, překryjeme ji celou mikrotenovou fólií a krouživými pohyby bez tlaku zafilcujeme. Šála má poměrně složitý vzor a pokud chceme, aby zůstal tak, jak jsme ho vyskládali, bude lepší použít bublinkovou fólii až ke konci filcování. Mikroten je ke vzoru šetrnější, není u něj takové nebezpečí posunutí vláken a filcování probíhá pomaleji, díky čemuž je dostatek času na případnou korekci vzoru. Závěr filcování je stejný jako u modrého přehozu (viz *Sendvič str. 60*).







# mříž

Náročnost ●●●●○

Z jednotlivých pramenů vlny si vytvoříme šálu ve tvaru mříže a proložíme ji kousky hedvábí. Mříž lze vytvořit také bez použití textilu.

## Materiál

Středně hrubá světle a tmavě růžová vlna (nebo merino vlna), hedvábí pongé 5.

## Postup

**1.** Z česance vlny odmotáme kus 180 cm dlouhý a rozdělíme ho po délce na 5 dílů. Ty dále rolováním na suché bublinkové fólii dlaněmi upravíme tak, aby všechna vlákna držela u sebe a vytvářela tak prameny, které budou šálu tvořit.



**2.** Na fólii poskládáme vlnu tak, aby mezi jednotlivými díly byla vzdálenost přibližně stejně široká, jako je šířka pramene. Střídavě pokládáme světle a tmavě růžovou vlnu.



**3.** Pokládáme lichý počet pramenů. Jednou barvou začneme a také s ní skončíme. Celkem položíme vedle sebe devět pruhů. Tím máme hotový základní tvar šály. Poté začneme klást krátké prameny kolmo na původní. Délku těchto pramenů si vyměříme tak, aby po stranách překrývaly podélné prameny o 5–8 cm. První pramen položíme asi 8 cm od okraje a dále střídáme barvy a dodržujeme rozestupy tak, jako jsme to dělali v první vrstvě. Položíme celkem šest pramenů a totéž uděláme na opačné straně šály.





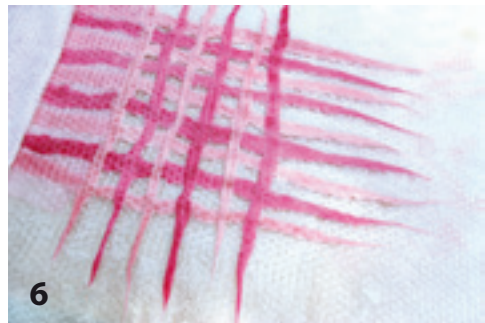
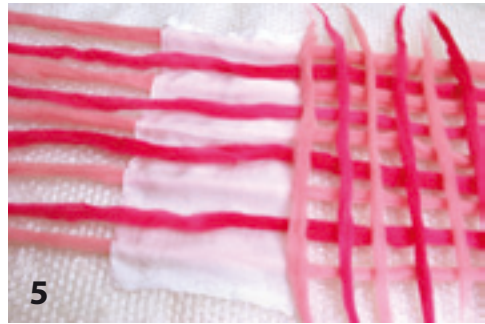


## mříž

**4–5.** Nyní propleteme mezi podélnými vlákny kus hedvábí. Hedvábí můžeme předem obarvit. My jsme použili dva kusy bílého a jeden kus vínového hedvábí. Hedvábí by mělo být o malý kousek širší než je šála (neboť se při proplétání trochu zmenší) a dlouhé 15–20 cm. Stejný kus vložíme na opačný konec šály a třetí vložíme doprostřed mezi ně. Zbylé prostory mezi hedvábím vyplníme vlněnými prameny.



**6.** Šálu pokropíme horkým mýdlovým roztokem, zakryjeme fólií a začneme jemně filcovat. Během toho stále kontrolujeme mezery mezi prameny a také upravujeme tvar třásní po stranách šály. Ty prsty válíme, jako když z těsta vytváříme vanilkové rohlíčky. Také je nutné kontrolovat všechna spojení v křížení pramenů, případně každé nedokonalé spojení mnout jemně namydlenými prsty, dokud se nepropojí. Nesmíme zapomínat ani na provázání hedvábí s vlnou. Filcování této šály trvá poměrně dlouho a je při něm nutná trpělivost. Teprve ke konci lze použít razantnější filcování.



**7.** Po dokončení filcování a usušení šály je případně možné některá nedokonalě provázaná křížení pramenů opravit pomocí filcovací jehly (viz *Filcování jehlou str. 11*). Je to krajní řešení, které nikdy nedosáhne takové dokonalosti, jako když se vlna dobře prováže během mokrého filcování.









# prostřihy

## Náročnost ●●●●●

V dalších projektech se zaměříme na šály s prostřihy. Nejprve si vytvoříme modrou šálu, jejíž vzor bude tvořit na jedné straně vlna, viditelná skrz prostřihané ornamentey v hedvábí. Na druhé straně budou vzor tvořit právě odstřížky z ornamentů první strany.

## Materiál

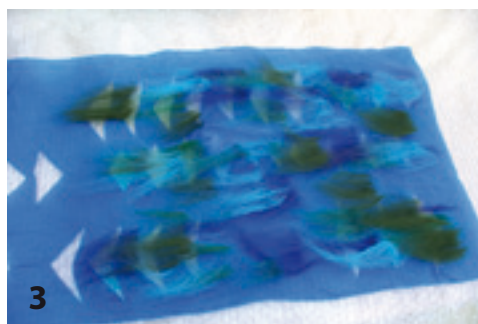
Hedvábí pongé 5, 45 × 180 cm, merino vlna v několika odstínech modrých a zelených, nůžky, modrá batikovací barva.

## Postup

Hedvábí obarvíme, vymácháme a ještě mokré vyžehlíme.

**1.** Geometrické tvary, kterými chceme šálu zdobit, vytvoříme tak, že na šále sežehlíme podélné puký a vzory prostřiháme nůžkami stejně, jako bychom to dělali na papírovém ubrousku. Při stříhání střídáme velikost i tvar vzorů (trojúhelníky, kosočtverce, šipky). Vzorů vytvoříme vždy několik stejných za sebou, necháme chvíli pauzu a stříháme dál. Je nutné stříhat opatrně, neprostřihnout u vzorů linie hlouběji, než je třeba, a také nezničit odstřížek, se kterým budeme dále pracovat. Poté šálu i odstřížky vyžehlíme, aby na nich nebyl znát puk.

**2–3.** Merino vlnu v modrých a zelených odstínech natrháme a poklademe s ní celou plochu šály. Budeme potřebovat celkem tři vrstvy vlny. První vrstva bude viditelná prostřihy na druhé straně šály, s tímto vědomím si vybíráme barvy. V místech prostřihů pokládáme hlavně odstíny odlišné od barvy hedvábí, aby byly vzory dobře viditelné.









## prostřihy

**4.** Druhou vrstvu poklademe na první křížem, nebude z ní moc vidět, ale pomůže nám v dobrém provázání vln. Třetí vrstva je opět důležitá, bude tvořit jednu stranu šály. Barvy střídáme tak, aby vytvořily dojem plynoucí vody.

**5.** Na vlně nyní vytvoříme vzory z odstřížků. Vyskládáme je podobně, jako jsme je vystřihávali, do kratších nebo delších řad, někde vytvoříme jejich shluky, jako to dělá plující spadané listí. Tato šála je jednou z těch, u kterých doporučuji filcování pod mikrotenovou fólií. Je nutné postupovat pomalu, jemně a vzory stále kontrolovat a upravovat. Spěch se zde opravdu nevyplatí. Během filcování je nutné pracovat z obou stran. Šálu otáčíme i s bublinkovou fólií (viz *Sendvič str. 60*). Po zafilcování v ploše šálu rolujeme a hodně protřepáváme – máme hedvábí po celé ploše a je nutné, aby se všude provázalo s vlnou.









# vystřihování květin

## Náročnost ●●●●●

Prostřihy můžeme vytvářet i složitější vzory, květiny, hvězdy, krajky...

## Materiál

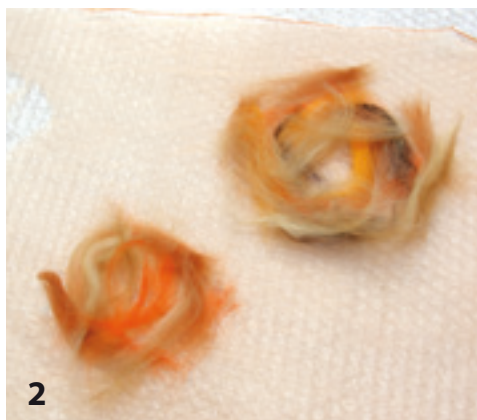
Chiffonová šála 45 × 180 cm, růžová batikovací barva, bílý nedokončený filc nebo bílá vlna, merino vlna – odstíny béžové, hnědé, černé a oranžové, zbytky černého chiffonu, nůžky, žehlička (případně fantomový fix na předkreslení vzoru).

## Postup

Šálu obarvíme, vymácháme a ještě mokrou vyžehlíme. Olemované okraje tentokrát neodstříháme, ale využijeme je jako, v tomto případě opticky, začíšťující prvek šály.

**1.** Květiny, které budou tvořit vzor, vystřihneme nůžkami podobně, jako to dělají děti u papírových ubrousků. Uvědomme se, jak se s papírem pracuje. Přeložíme ho na polovinu a dále na čtvrtinu. Dalšími sklady ho vždy o další půlku zmenšíme úhlopříčně od středu papíru směrem k jeho okraji. Složený papír prostřihneme nůžkami tak, aby po jeho rozložení vznikl středově souměrný vzor krajky, hvězdy nebo květiny. U šály postupujeme stejně. V místě vzoru hedvábí pomocí žehličky poskládáme stejně, jako bychom to dělali u papíru. Rozdíl je pouze v tom, že sklady děláme méně, tolik, kolik nám velikost vzoru a tloušťka použitého hedvábí umožní. Také prostřihů děláme méně, než by to bylo možné na papíru. Důležité je dobře si vyměřit místo, kam vzor umístíme, a odměřit si jeho velikost a vzdálenost od ostatních květin.

**2.** Prostřihanou šálu rozložíme na bublinkovou fólii a lístky květin vyrovnáme. Natrháme merino vlnu a pokládáme ji na květiny a jejich nejbližší okolí. Vlnu klademe v první vrstvě do obloučků (kopírujeme tvary okvětních plátků květů), střídáme odstíny hnědé, béžové, oranžové a černé. Druhou vrstvu se pokusíme vykládat kolmo na předchozí.







## vystřihování květin

**3.** Hedvábí i květy zakryjeme bílou vlnou tak, aby vlna trochu překrývala hedvábí. V tomto případě nezáleží na tom, zda použijeme předem připravený filc nebo vlnu ve dvou vrstvách vyskládáme přímo.

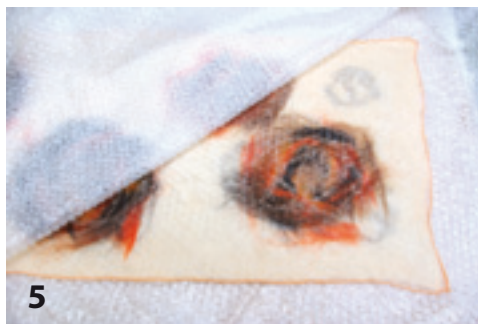


**4.** Černý chiffon zarolujeme, a tak nastříháme na tenké proužky. Těmi pak ozdobíme vlnu.

**5.** Šálu pokropíme a začneme filcovat. Při průběžné úpravě vzoru je třeba si uvědomit, že mokrá čířon v této barvě téměř opticky splyne s podkladem. Jeho kresbu uvidíme až po závěrečném usušení celé práce. Naopak mokrá černá čířon, který nyní prosvítá na lícovou stranu, bude později viditelný pouze na rubu šály (pokud jsme vlnu poskládali pravidelně a v dostatečné síle).



Po částečném zafilcování šály nůžkami zastříhneme okraje tak, aby vlna nepřesahovala přes zaobroubený lem hedvábí. Okraj poté upravíme filcováním.



**6.** Na závěr si pomůžeme rolováním. Vymáchanou a ustálenou šálu sušíme na ručníku.

Všimněme si na hotovém vzoru jeho složení. Prostříhané lístky mají barvu použitých vln. Mezi nimi je tlumená, matná kresba z hedvábí. Okolím květu prosvítají roztřepeně „stíny“ vln ve stejné intenzitě, jako je tomu u linií květu. Pokud si toto uvědomíme před započatím práce, můžeme si květy výtvarně dotvořit dle své vlastní představy.







# prales

## Náročnost ●●●●●

Šálu s pralesním motivem vytvoříme podobně jako předchozí šálu, jen si práci trochu zkomplikujeme. Vytvoříme si dokonalý sendvič s hedvábím po obou stranách, s vlnou uprostřed. Vzory budou tvořit nejen prostřihy na hedvábí na líci i rubu, ale i prostřihy skrz celou tloušťku šály.

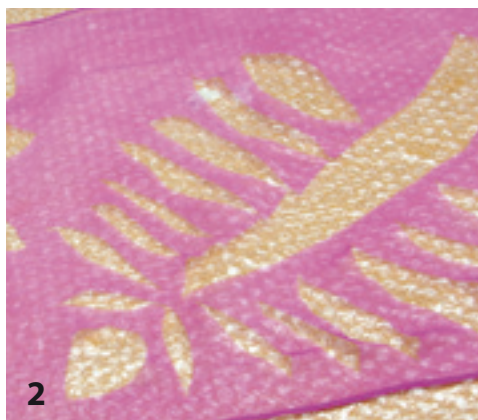
## Materiál

Dvě chiffonové šály 45 × 180 cm, batikovací barva zelená a červeně brilantní, merino vlna bílá a v modrých a zelených odstínech, nůžky, fantomový (mizící) fix.

## Postup

1. Obě šály obarvíme, jednu zeleně, druhou vínově, a prostřiháme. Vybereme si motiv prorostlý květinami a listím. Budeme k tomu potřebovat ostré nůžky se špičkou. Při stříhu si můžeme v některých případech pomoci přeložením látky, jako jsme to dělali u modré šály (viz *Prostřihy str. 88*), jiné stříháme tak, že ostrou špičkou nůžek nastříhneme hedvábí a poté otvor dokončíme.

2. Vystřihujeme různě veliké tvary květin, kapradin i samostatných lístků. Využijeme k tomu každé volné místo na šále tak, aby vždy zůstalo mezi květy tolik látky, aby šála držela pohromadě do té doby, než ji zpevníme vlnou. I tato místa později využijeme na prostřihy. To, jakým způsobem budete s prostřihy pracovat, je na vás. Já si vytvářím předběžnou skicu, které se držím jen orientačně, a stříhám přímo podle toho, jak se povedl předchozí motiv, i podle svých pocitů. Je také možné vytvořit papírovou skicu ve skutečné velikosti, vložit ji pod hedvábí a obkreslit mizícím (fantomovým) fixem. Poté stříháme předem jasně vyznačené vzory. Fix později po styku s vodou zmizí.







## prales

**3.** Prostříhanou šálu položíme na fólii a poklademe merino vlnou. V předchozím projektu jsme vlnu kladli pečlivě a dotvářeli jsme s ní tvar květín. Zde si budeme počínat více expresivně. Barvy poházíme zcela nepravidelně po celé ploše prostřihů a v jejich blízkém okolí. Pracujeme stejně, jako bychom malovali razantními tahy širokým štětcem. Nevadí ani, pokud část prostřihů nezakryjeme vůbec. Vlnu pokládáme v jedné, někde dvou vrstvách. Jakmile je vše „vymalováno“, pokryjeme šálu bílou vlnou stejně jako v předchozím projektu (viz *Vystřihování květin str. 92*).

**4.** Bílou plochu zakryjeme zelenou šálou, do které jsme již prostřihali vzor. Šálu pokropíme a začneme filcovat nejprve z jedné a poté z druhé strany. Jakmile se vlna a hedvábí pevně prováží, odstraníme vrchní fólii a nejprve nůžkami upravíme okraje šály. Zaobroubené šály máme z obou stran a pravděpodobně nejsou na zcela identickém místě. Sestříháme tedy okraje ne jako v předchozím projektu, ale s ohledem na tuto skutečnost jen přibližně. Mám pro obroubené hedvábí v kombinaci s vlnou slabost a líbí se mi i v této nedokonalosti. Samozřejmě snaží se cesta je pracovat s metráží. Pak lze okraj sestříhnout bez zbytečných komplikací.

**5.** Po úpravě okrajů začneme prostřihávat další vzory. Vytváříme lístky v místech, která nám na lícové straně zůstala bez vzoru. Prostřihujeme celou šálu, všechny její nyní již spojené vrstvy. Prostřihy esteticky doplňujeme původní vzor. V jejich okrajích se objeví vnitřní bílá barva vlny. Na rubové straně půjdou nové prostřihy i přes stávající vzor, ale to nám nevadí. V lese také zakrývají jedny lístky druhé. Na závěr dokončíme filcování, šálu vymácháme, ustálíme a usušíme ve vodorovné poloze na ručníku.



# prales



◀ lícová strana



rubová strana ▶



# šála s krajkou

Náročnost ●●●●○

Teplou rustikální šálu vytvoříme z vlny, bavlny a lnu. Na dekoraci použijeme opět prostřihy, tentokrát přímo do vlny.

## Materiál

Bavlněné krajky a hrubé lněné plátno v krémových odstínech, merino vlna v odstínech bílé, krémové, světle a rezavě hnědé, hrubá bílá, tmavě hnědá a šedá vlna (v přírodních odstínech srsti), kadeřavá vlna nebarvená, hedvábná vlákna, fantomový (mizící) fix.

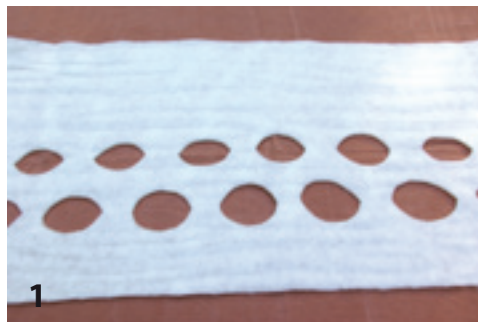
## Postup

Z bílé vlny si vytvoříme tří nebo čtyřvrstvý nedokončený filc (viz *Nedokončený filc str. 44*). Pracovat můžeme se suchým i mokřým filcem. Odstříháme z něj požadovanou velikost šály, v našem případě 50 × 180 cm.

**1.** Filc položíme na fólii a prostříháme do něj dvě řady otvorů ve tvaru oblázků. V jedné řadě větší, ve druhé menší.

**2.** Vystříhané elipsy překryjeme dvěma nebo třemi vrstvami křížem položené vlny všech připravených odstínů i kvality.

**3.** Hrubé lněné plátno natrháme na proužky a roztřepíme, aby se snadněji provázalo s vlnou. Šálu poklademe nejen těmito proužky, ale i lněnými nitěmi, které jsme z nich odstranili. Vedle toho položíme nastříhané kousky krajky, vlněné lokny a hedvábná vlákna. Napříč ještě položíme slabou vrstvu vlny. Ta poslouží k lepšímu upevnění textilu k podkladu. Při filcování je opět potřeba pracovat velmi jemně s minimálním tlakem, dokud se vrstvy nespojí. Hotová šála působí na lícové straně roztřepeným chaotickým dojmem, na rubové naopak úhledným čistým prostorem s vyrovnanými řadami barevného kamení.







# přehoz pro nevěstu

## Náročnost ●●●●●

Krajkový přehoz přes svatební šaty vytvoříme z mála – jen z bílé vlny a hedvábí

## Materiál

Bílá vlna, chiffon metráž, nůžky, fantomový (mizící) fix.

## Postup

Připravíme si nedokončený dvou až třívrstvý filc (viz *Nedokončený filc str. 44*) požadovaného rozměru, v našem případě 80 × 190 cm a hedvábí stejného rozměru.

**1.** Suchý filc rozložíme na pracovní plochu a vystříháme v něm vzor složený z lístků (čoček) uspořádaných třeba do pomyslných větvíček. Stejně jako v projektu prales (viz *Prales str. 96*) lze pracovat intuitivně nebo podle předem předkresleného vzoru. Nejtěžší u této šály je stejná velikost a tvar vzoru. Po celou dobu práce jsem doufala, že nestříhnu špatně. Nevím, jak by to šlo opravit jinak, než uzpůsobením celkového vzoru chybě. Chce to klid a pevnou ruku. Pokud začnete cítit únavu, raději práci odložte na později. Vzor vystřihujeme rovnoměrně po celé ploše, ale jen asi na polovině celkového prostoru.

**2.** Po jeho dokončení zakryjeme vlnu hedvábím. Pokropíme horkým mýdlovým roztokem a začneme filcovat. Hedvábí musíme k filcu přichytit dokonale po celé ploše, zcela v rovině, bez záhybů. Proto postupujeme pomalu, lehce a stav si stále kontrolujeme, případně upravujeme. Je opět bezpečnější nejprve filcovat pod mikrotenovou fólií a teprve později ji vyměnit za bublinky. Chiffon je látka, která se asi ze všech nejlépe zafilcovává, a v našem případě má i tu výhodu, že je průsvitná, takže nám prostřihy pěkně vyniknou.







## přehoz pro nevěstu

**3.** Filcování ukončíme chvilku před úplným koncem. Šálu vymácháme, necháme odkapat, rozprostřeme ji na ručníky a usušíme. Po uschnutí ji vyžehlíme (což nám usnadní stříhání), vyrovnáme na pracovní plochu a dáme se opět do stříhání. Lístky prostřiháváme ve stejné velikosti a rytmu jako ty první. Vyplňujeme jimi prostor, který jsme zatím nevyužili. Pokud chceme, můžeme si je předkreslit mizícím fixem.



**4.** Po dostříhání vzoru v ploše se budeme věnovat okrajům přehozu. Krajkový okraj vytvoříme tak, aby okraj korespondoval s vnitřním vzorem. Tedy, aby ho v určité vzdálenosti kopíroval. V místech, kde to možné není, si musíme pomoci vlastní fantazií.



**5.** Zvláště pečlivě musíme promyslet vzor v rozích. Ty budou dobře viditelné a případná chyba by zde byla zvláště nepříjemná. Samotný roh by měla tvořit výrazná špička. Pokud si nebudeme okraj předkreslovat, doporučuji začít se stříháním právě v rozích a teprve po jejich dokončení dotvořit okrajové linie. Náročnost tohoto přehozu je právě ve stříhání vzoru. Samotné filcování zde jde mnohem snadněji než v některých předchozích projektech. Po vystříhání vzoru šálu lehce dofildujeme, vymácháme, ustálíme a ve vodorovné poloze usušíme.







# mříž II

Náročnost ●●●○○

## Materiál

Bílý nedokončený filc, hedvábí pongé 5, světle béžová merino vlna, bílá vlněná vlákna, pravítko, nůžky, fantomový (mizící) fix.

## Postup

Z nedokončeného filcu vystříháme obdélník o něco větší, než je požadovaná velikost šály. Filc rozměříme a rozkreslíme na mříž s okénky libovolné velikosti. Okénka vystříháme špičatými nůžkami (vystřižené kousky uschováme a upotřebíme je v některém z dalších projektů). Mříž položíme na bublinkovou fólii. Z hedvábí natrháme pruhy na velikost stejné délky jako je šála a šířky o něco užší než je šířka vlněných pruhů. Hedvábné pruhy položíme na vlnu po celé délce. V příčných pruzích vyplníme kousky hedvábí zbylé části mříže. Hedvábí se nesmí křížit samo se sebou, nedošlo by k jeho zafilcování. Přes některá místa hedvábí dozdobíme béžovou merino vlnou a jemnými bílými vlněnými vlákny. Dále postupujeme stejně jako u předchozí šály. Vlnu i hedvábí postříkáme horkým mýdlovým roztokem, zakryjeme fólií a zafilcujeme. Pruhy hedvábí přidají šále nejen na atraktivitě, ale zároveň celou šálu zpevní.









# tulipány a třásně

## Náročnost ●●●●●

Tissu de Gaze je hedvábí s jemně mřížkováným tkaný vzorem, který je díky své prostupnosti velmi vhodný na filcování. Po spojení s vlnou vytváří zajímavé, můžeme říci neobvyklé řasení. Použijeme tuto šálu na vytvoření jarního motivu tulipánů, vystupujících na okrajích šály ve formě třásní. Jak jsem již psala v minulých projektech, mám ráda obroubené hedvábí v kombinaci s vlnou, proto je tomu tak i zde. Je to neobvyklé, běžně se u tvorby třásní lem nepoužívá, proto se sami rozhodněte, které variantě dáte přednost, klasické nebo této. Pokud lem odstříhnete, nezapomeňte v těch místech hedvábí pokrýt vlněným vzorem, aby se dále netřepilo.

## Materiál

Šála 55 × 180 cm, Tissu de Gaze 08, merino vlna světle a tmavě fialová, oranžová a tři odstíny zelené, hedvábná vlákna v přírodní barvě.

## Postup

Nejprve si vytvoříme třásně.

**1.** Zelenou vlnu rozdělíme na prameny (viz *Mříž str. 84*) a ty natrháme na délku o polovinu delší, než je předpokládaná délka třásní před zafilcováním (během filcování dojde k jejich menšímu zkrácení). Polovinu pramenu namočíme do horkého mýdlového roztoku a dlaní rolujeme po ploše tak, abychom vytvořili pevný váleček zužující se do špičky. Dbáme na to, aby druhá polovina vlny zůstala suchá.

**2.** Vytvoříme si takto potřebný počet třásní ve všech odstínech zelené. Třásně nebudeme připevňovat po celém okraji šály, ale pouze někde.

**3.** Obarvenou a vyžehlenou šálu položíme na bublinkovou fólii. Třásně k ní přiložíme suchou částí vlny a vytvářeme tak, aby vytvářely tvar úzkého listu tulipánu. Na jedné straně čtyři a na druhé straně šest třásní (počet je samozřejmě jen na vás).







## tulipány a třásně

**4.** Koupíme si nebo vytvoříme nedokončený filc (viz *Nedokončený filc str. 44*) v barvě světle a tmavě fialové a oranžové. Z filcu vystříháme stylizované květy tulipánů.



**5.** Květy poskládáme na šálu tak, aby byly otočené vždy k bližšímu okraji šály. Doplníme je zelenými stonky, které vytvoříme z pramenů zelené merino vlny. Linie stonků prostupují celou šálu od jednoho okraje k druhému a místy navazují také na třásně. Ze stejné vlny uděláme i listy, které později doplníme kontrastním zeleným odstínem. Stejně doplníme květy, střídáme zde fialovou a oranžovou vlnu a doplníme hedvábnými vlákny. Vše pokládáme ve směru lístků. Po zafilcování se použité hedvábní lehce nařasí ve směru stonkových linií a vytvoří na rubové straně krásné vrapování (viz *obrázek dole*).











## Alena Isabella Grimmichová

(\*1964)

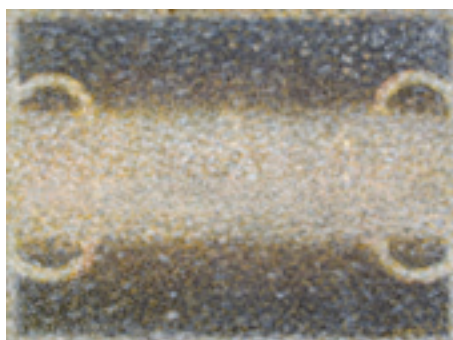
Alena Isabella Grimmichová se tvořením zabývá již od raného dětství. První základy práce s textilem – šití a vyšívání se naučila od svých babiček. Její tvorba vznikla z fascinace barvou a vzory, proto se soustředila především na práci s látkou a textilem.

Nyní se ve své tvorbě zabývá hlavně rozmanitými textilními technikami. Zajímá se o jejich různé kombinace a o spojování nových a starých postupů zpracování látek. Tento zájem ovlivnil jak její vlastní tvorbu, tak se i vtělil do několika knih, zaměřujících se na různá zpracování látek pocházející z Japonska či Afriky. Věnuje se také knihám o tvoření pro děti.

V letech 1992 – 2005 vedla vlastní Galerii N°9 v Praze na Malé Straně. Od roku 1993 vystavovala své práce Čechách, Německu, Belgii, Lucembursku a Rakousku. Spolupracuje s mnoha časopisy, které se věnují ručním pracím. Vyšla jí také řada knižních publikací: Kouzlení s hedvábím, Nunofilcování, Šibori-batika, Výtvarný rok, je jednou z autorek knihy Vánoce. Dále jí vyšly knihy: Zábavné tvoření, Výtvarné Vánoce, 30 dárků od srdce, Barevné tvoření, Květinové tvoření, Dárky z lásky, Tisk a razítkování pro malé i velké, Netradiční textilní techniky, Výtvarné radosti, Šperky nejen z korálek, Plstěné lahůdky, Vánoční ozdoby a dekorace, Tvoření z přírodnin a Textilní techniky. Její vlastní tvorbu je možné vidět v atelieru v Kersku, v řadě českých galerií a na internetu na adrese: [www.grimmich.cz](http://www.grimmich.cz)

### Seznam použité a doporučené literatury

- BAYER, Katja, *Grundkurs Filzen*, Stutgard: Frechverlag Gmbh, 2006.  
HANZÁK, VOLF, DOBRORUKA, MOUCHA, *Světlem zvířat III*. Praha: Klub mladých čtenářů, 1977.  
GÖTHEL, Sabine, *Faszinierendes Nunofilzen*, Stutgard: Frechverlag Gmbh, 2007.  
GRIMMICHOVÁ, Alena Isabella, *Kouzlení s hedvábím*, Praha: Portál, 2010.  
KLÖS, Lydia, *Filzen mit der Nadel*, Stutgard: Frechverlag Gmbh, 2007.  
PIEPER, Anne, *Schals filzen*, OZ Verlag GmbH Rheunfelden 2005.  
TERŠL, Stanislav, *Malá encyklopedie textilií a odívání*, Praha: SNTL, 1989.  
VIESER, Susanne, *Edle Schals und Accessoires selbst gefilzt*, Urania Verlag 2007.  
VIESER, Susanne, *Schicke Taschen selber filzen*, Urania Verlag 2006.





# Grimmich

Atelier Grimmich

Módní doplňky, šály, šátky, šperky

Kontakt: Kersko 607, 28912

Tel.: 724249927


[www.grimmich.cz](http://www.grimmich.cz)

[alena.grimmichova@gmail.com](mailto:alena.grimmichova@gmail.com)

[www.vytvarnetechiky.cz](http://www.vytvarnetechiky.cz)







Nunofilcování je výtvarná technika, při níž za pomoci teplé vody, mýdla a práce rukou, dojde k trvalému provázání vlny a tkaniny. Vzniknou tak úžasné módní doplňky, využívající kvality obou materiálů. V knize se autorka věnuje převážně spojení vlny s hedvábím. Nalezneme zde šály, kabelky a šperky, které lze snadno vytvořit v domácích podmínkách. Jednotlivé projekty jsou doplněny podrobnými postupy s fotografiemi a provázány odkazy na již probrané kroky, takže se v nich lze snadno orientovat. Snahou autorky bylo oslovit nejen úplného začátečníka, ale inspirovat i zkušené výtvarníky.

- 25 nápaditých projektů
- základní techniky plstění
- kombinace vlny a hedvábí

**Grimmich**  
ATELIER